



Sedan Sverige upphörde med provtagningen för BSE i normalslakten 2013 har vi haft svårt att nå upp till



det antal provtagna djur som krävs för ett land med försumbar risk för BSE. Jordbruksverket efterlyser nu fler anmälningar om BSE-misstankar från landets veterinärer.

## FLER BSE-MISSTÄNKTA NÖTKREATUR SÖKS

Under 2018 behöver Sverige få in ett stort antal anmälningar om misstankar om bovin spongiform encefalopati (BSE), för att vi ska kunna uppfylla kraven från EU och OIE (världsgenerationen för djurhälsa) för övervakning av sjukdomen. Jordbruksverket vill därför uppmana alla veterinärer som arbetar med nötkreatur att vara uppmärksamma på djur som visar symtom som kan ses vid BSE.

Antalet kliniska fall av BSE i EU har gått ner från tiotusentals fall årligen i början av 1990-talet till bara ett fåtal årliga fall under de senaste åren. Trots att epidemin nu är i sin slutfas ställer både EU och OIE hårda krav på en fortsatt omfattande övervakning. Kraven ställs i form av ett poängsystem, där provtagna djur i olika riskkategorier och åldrar ger olika mycket poäng. I poängsystemet premieras de kliniska misstankarna avsevärt högre än de mer rutinmässiga provtagningarna. Till exempel kan ett djur mellan fyra och sju års ålder som kategoriseras som en klinisk misstanke ge 750 poäng, medan ett avlivat eller självdött djur inte ger mer poäng än 0,1 till 0,9.

Sedan Sverige upphörde med provtagningen i normalslakten 2013 har vi haft svårt att nå upp till det antal provtagna djur som krävs för ett land med försumbar risk för BSE. Fortfarande tas BSE-prov ut från självdöda och avlivade djur över 48 månader, liksom från djur över 48 månader som får anmärkning vid besiktningen före slakt, men detta har inte ensamt räckt till för att samla ihop tillräckligt många poäng. Nu är vi i ett läge där vi riskerar att förlora vår nuvarande riskstatus, något som



FOTO: MATTS PETERSSON

*Utbredningen av BSE i EU har minskat till ett fåtal årliga fall under de senaste åren. Ändå ställer både EU och OIE hårda krav på en fortsatt omfattande övervakning.*

bland annat skulle föra med sig stora konsekvenser för vår export.

En viktig anledning till att vår övervakning inte har varit tillräcklig är att vi får in för få anmälningar om misstänkt BSE från landets veterinärer. Förra året var det bara två djur som blev provtagna på grund av klinisk misstanke. Detta är förstås en naturlig följd av den låga sannolikheten att faktiskt hitta ett fall av klassisk BSE i Sverige. En enda gång har BSE bekräftats i Sverige, 2006 hos en tolvårig ko

som visade sig ha en atypisk variant av sjukdomen.

För att få ihop tillräckligt mycket poäng behövs fler misstankar. Alla djur som uppvisar eller har uppvisat neurologiska eller beteendemässiga störningar, eller ett gradvis försämrat allmäntillstånd som har samband med en störning i centrala nervsystemet, är potentiella BSE-misstankar om det inte går att fastställa någon alternativ diagnos. Ett djur som måste avlivas för att det inte svarar på behandling och

som har uppvisat något neurologiskt eller beteendemässigt symtom, ska därför anmälas till Jordbruksverket så att det kan provtas för BSE och hamna i kategorin misstanke istället för rutinprovtagning i samband med destruktion.

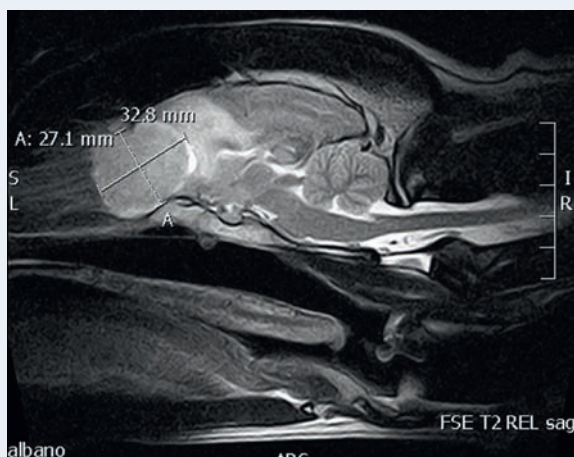
Ring till Jourhavande epizootolog, tjänsteman i beredskap (TIB) vid SVA, telefon 018-67 40 00 (dagtid), 018-67 40 01 (jourtid). Jordbruksverket betalar avlivning och hämtning så djurägaren behöver inte bekosta kadvtransporten. ■

## Rättelse av artikel om meningiom

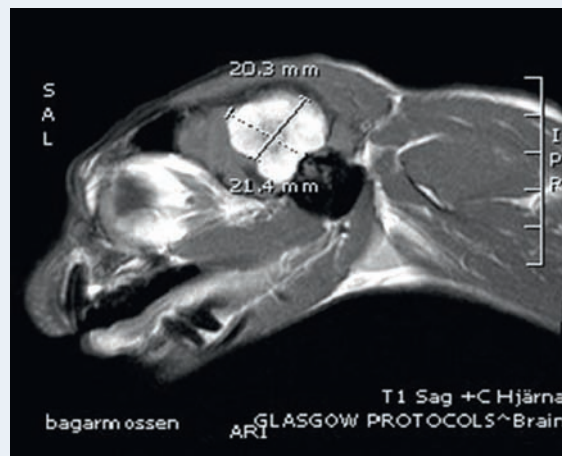
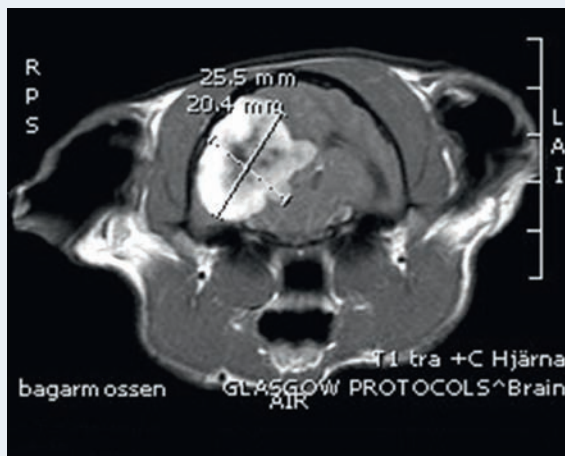
I veterinärtidningen nummer 1 2018 publicerades en artikel om intrakraniella meningiom hos hund och katt, skriven av Johan Rosberg Thorell. Tyvärr blev det en sammanblandning av figurtexter på sidorna 12 och 13 i tidningen, vilket upptäcktes av en uppmärksam läsare. Figurtexterna till Figur 3 och 4 respektive 5 och

6 ska byta plats och ingen av figurerna föreställer dator-tomografiundersökningar. Följande kombination av figurer och figurtexter är korrekt:

JOHAN BECK-FRIIS  
avgående chefredaktör SVT



FIGUR 3 OCH 4. Magnetresonansbilder på hund med misstänkt meningiom i lobus olfaktorius.



FIGUR 5 OCH 6. MRI-bilder på en katt med meningiom i cerebrum.