

■ ■ ■ månadens epiztel



Ett utbrott av smittsamma erosioner på vulva i en besättning med mjölkkor i södra Sverige håller på att utredas och hemsidan Epiwebb har fått en ny utbildningsfunktion. Epizteln är i detta nummer sammanställd av Mikael Propst, SVA.



MJÖLKKOR MED EROSIONER PÅ VULVA

I en lösdriftsbesättning med cirka 80 mjölkkor i södra Sverige drabbades plötsligt ett tiotal kor av blåsor, knutor och småsår i vulvaregionen (Figur 1). Korna hade opåverkat allmäntillstånd utan feber, men några hade flytning från vagina. En ko hade veckan före kastat i sjunde dräktighetsmånaden. Sjukdomen visade ett mycket smittsamt förlopp. Efter ca en vecka

hade runt hälften av korna samma typ av förändringar i vulva – några även med fula flytningar och blåsor i vaginalslemhinnan – och efter ytterligare några veckor hade majoriteten av korna drabbats. Fortfarande sågs dock inga tecken på att kornas allmäntillstånd var påverkat. Vid detaljerad undersökning sågs multipla inflammationshärdar med krustabildning i vulvaområdet. De flesta korna hade många



FOTO: JOHANNA WINBERG

FIGUR 1. I en lösdriftsbesättning med mjölkkor i södra Sverige drabbades plötsligt ett tiotal kor av blåsor, knutor och småsår i vulvaregionen.

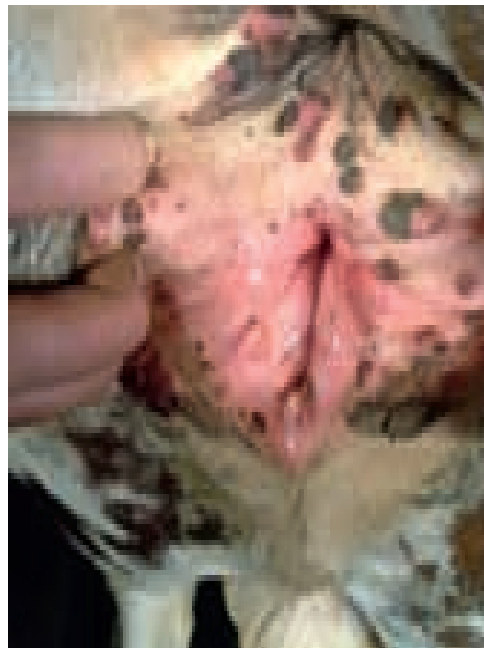


FOTO: JOHANNA WINBERG

FIGUR 2. De flesta korna hade många inflammationshärdar av varierande storlek i slemhinnan i bakre delen av vagina.

inflammationshärdar av varierande storlek i slemhinnan i bakre delen av vagina (Figur 2). Härdarna utvecklades senare till erosioner. Hos de först drabbade korna sågs inga tecken på avläkning efter omkring tre veckors sjukdom.

Jordbruksverket och SVA kontaktades under den första veckan och prov togs för uteslutande av IBR/IPV-infektion. Analysresultatet var negativt. Fortsatt utredning av orsakerna till sjukdomen pågår genom undersökning av histopatologiska förändringar samt förekomst av virus och ureaplasma i biopsimaterial från hudförändringar.

EPIWEBB.SE – NU ÄNNU BÄTTRE

Nu finns även en utbildningsmodul inbyggd i Epiwebb, en svensk webbsida om epizootisjukdomar. Epiwebbkursen består av flera avsnitt om fallbeskrivningar, lagstiftning, sjukdomsbekämpning, instuderingsfrågor och bildspel. Epiwebbkursen är en lärande kurs där användaren uppmuntras att söka svaren på frågorna i övriga Epiwebb. Här ges tillfälle till repetition både vad gäller sjukdomsbild och hantering. Vilken sjukdom misstänker du? Vilka skyldigheter har du som veterinär? Vilka åtgärder ska vidtas vid en epizootimisstänke? Man når kur-

sen genom att gå in på www.epiwebb.se och klicka på fliken Epiwebbkurs. Kursen är kostnadsfri och kan även användas i utbildningssammanhang.

Epiwebb är ett webbaserat text- och bildmaterial som riktar sig i första hand till veterinärer och veterinärstudenter i syfte att höja och underhålla kunskapsnivån om epizootiska sjukdomar. Framtagandet av Epiwebb och Epiwebbkursen har finansierats av medel från Myndigheten för samhällsskydd och beredskap. Epiwebb togs fram 2008 av Jordbruksverket, SVA och Livsmedelsverket och förvaltas av Jordbruksverket i samarbete med SVA och SLU och uppdateras regelbundet. Även Svenska Djurhälsovården har deltagit i arbetet. ■

■ ■ Telefonnumret till SVAs epizootologjour är 018-67 40 01.

■ ■ Detta nummer kan enbart användas då SVAs växel är stängd, dvs utanför ordinarie arbetstid. Epizootijouren ger råd och hjälp till veterinärer vid misstanke om epizootisjukdom. Provsvar eller allmänna råd kan inte ges på detta nummer.

noterat

Kajor dog av koffeinförgiftning

■ ■ I Helsingborg hittades ett tiotal döda kajor i april 2013 och ett hundratal under januari 2014 på samma plats. I Trollhättan hittades ett 80-tal döda fåglar i november förra året.

– Obduktioner vid SVA av de döda fåglarna visade inga tecken till att kajorna drabbats av någon sjukdom utan förgiftning misstänktes som dödsorsak, säger Henrik Uhlhorn, biträdande statsveterinär vid SVA.

Toxikologiska analyser, gjorda i USA, visar att alla undersökta fåglar hade koffein i inre organ. Koffeinförgiftning tros därför vara den bakomliggande dödsorsaken. Den för fåglar dödliga dosen koffein är inte exakt känd men tros ligga runt 100 mg koffein per kg kroppsvikt. Påverkan på kroppsfunktioner kan dock förväntas redan vid 15 mg per kg kroppsvikt. Mäng-



den koffein i en kopp kaffe motsvarar ca 100 mg vilket betyder att koffeinmängden i en kopp kaffe utgör dödlig dos för omkring fyra kajor.

– I de aktuella fallen har kajorna blivit påverkade och dött efter att de fallit ner från sovträd och därmed drabbats av inre skador. Nedkylning i samband med låga nattetemperaturer har sannolikt bidragit till att fåglarna dött. Detta innebär att betyd-

ligt lägre koffeinmängder än 100 mg per kg kroppsvikt kan ha orsakat dödligheten, säger Henrik Uhlhorn.

För att undvika liknande händelser är det viktigt att informera allmänhet, industrier och näringsidkare om riskerna med koffein för fåglar. Koffeinhaltiga produkter eller rester, som t ex kaffesump, bör inte slängas ut eller förvaras så att de är tillgängliga för vilda djur. ■