

||| månadens epiztel



Årets första Epiztel beskriver ett misstänkt fall av paratuberkulos hos köttaskor, där symtomen efter



utredning troligen berodde på parasitsmitta hos djuren. Det rapporteras även att restriktionerna för duvpest i Örebro och Kumla har hävts. Texten är sammansatt av Mikael Propst, SVA.

MISSTÄNKT PARATUBERKOLOS HOS DIKOR

Djurägaren till en liten köttaskbesättning med dikor kontaktade under sommaren veterinär för rådgivning. Flertalet kor i besättningen hade sedan en tid uppvisat avmagring och diarré.

Även om symtombilden, med flera djur med diarré på en gång i en mindre grupp, inte är typisk för paratuberkulos togs efter kontakt med epizootologen på SVA träckprover på drabbade djur i besättningen för att utesluta paratuberkulos som möjlig orsak. PCR-undersökningen för paratuberkulos var negativ, och utredningen gick vidare med parasitologisk undersökning av träcken där man kunde konstatera riklig förekomst av ägg från mag-tarmmask (*Ostertagia/cooperia*) och lindrig förekomst av koccidier. Det tyder på att symtomen var parasitärt orsakade.

Vid kliniska misstankor om paratuberkulos har PCR inte fullt ut ersatt odling, utan båda analysmetoderna används parallellt. I detta fall, där PCR-undersökningen var negativ, fortgick därför odlingen i fyra månader utan att besättningen belades med restriktioner. I och med att



FOTO: GERO SAIKO

Flera kor i en liten köttaskbesättning hade sedan en tid uppvisat avmagring och diarré. SVA tog träckprover på drabbade djur för att utesluta paratuberkulos som sjukdomsorsak.

odlingen nu slutavlästs med negativt resultat kan fallet avslutas helt.

RESTRIKTIONER FÖR DUVPEST I ÖREBRO OCH KUMLA HÄVS

Den 30 september beslutade Jordbruksverket att införa restriktioner för fjäderfåhållning inom Örebro kommun och den 11 november för Kumla kommun. SVA hade då påvisat att döda, vilda duvor i de centrala delarna av de båda kommunerna var smittade med duvpest, paramyxovirus typ 1 (PPMV-1, se Epizteln i SVT 13/13). Eftersom PPMV-1 kan orsaka newcastlesjuka hos tamfåglar infördes restriktioner i de drabbade områdena.

Det har inte påvisats några nya fall av duvor

med viruset. Därför upphörde restriktionerna att gälla den 10 december 2013. ■

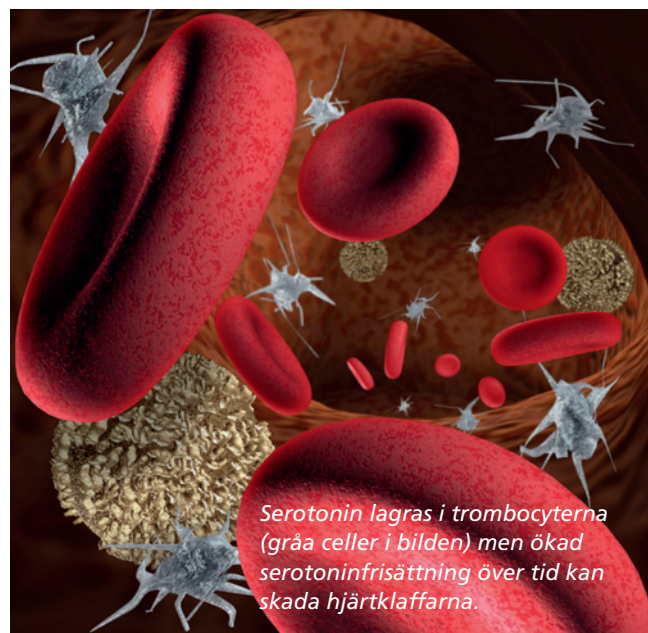
■ ■ Telefonnumret till SVAs epizootologjour är 018-67 40 01.

■ ■ Detta nummer kan enbart användas då SVAs växel är stängd, dvs utanför ordinarie arbetstid. Epizootijouren ger råd och hjälp till veterinärer vid misstanke om epizootisjukdom. Provsvar eller allmänna råd kan inte ges på detta nummer.

noterat

Samband mellan serotonin och hjärtsjukdom hos hund

I en svensk studie som publicerades i nr 5 av Journal of Veterinary Internal Medicine 2013 (sidorna 1105–1112), undersöktes eventuella samband mellan serotoninkoncentration i blod och kronisk myxomatös klaffdegeneration, vilket är den vanligaste hjärtsjukdomen hos hund. Totalt 120 privatägda hundar inkluderades i studien och resultaten visade att hundar av raser som är extra drabbade av kronisk myxomatös klaffdegeneration hade högre koncentrationer av serotonin i blodet än hundar av andra raser. Studien visade också att serotoninkoncentrationerna i blodet sjönk med ökad sjuksgrad, vilket indikerar att serotonin sannolikt är mest betydelsefullt i tidiga skeenden av sjukdomen. Serotonin har många biologiska funktioner, varav den mest välkända är att fungera som en kemisk signalsubstans mellan nervceller i hjärnan. Signalsubstansen produceras först och främst av celler i tarmväggen, och huvuddelen av serotonin som frisätts i blodet lagras sedan i trombocyterna. Det finns gott om receptorer för serotonin i hjärt-kärlsystemet, och en av de negativa effekterna



av ökad serotoninfrisättning över lång tid är bland annat att hjärtats klaffar kan skadas. ■

CaniLab-EquiLab
176 x 64
saknas