

||| månadens epiztel



Bland detta nummers smittorapporter märks att ytterligare en räv smittad med rävens dvärgbandmask



har hittats och att flera misstankar om smittsamma sjukdomar kunnat avskrivas. Epizteln är ett samarbete mellan Statens Veterinärmedicinska Anstalt (SVA) och Jordbruksverket och är i det här numret sammanställd av Helena Ohlsson, SVA och Charlotta Lindqvist, Jordbruksverket.

DVÄRGBANDMASK

Ytterligare en räv smittad med rävens dvärgbandmask påvisades i slutet av mars. Även denna räv kommer ifrån Lane Ryr i Bohuslän. Rekommendationerna för hund- och kattägare i Uddevalla, Munkedal, Färgelanda och Vänersborgs kommuner som utfärdades av myndigheterna efter det första fyndet gäller fortsatt. Hundar som vistats lösa i det aktuella området bör avmaskas regelbundet.

SVA och Jordbruksverket fortsätter att kartlägga hur utbredd rävens dvärgbandmask är i Sverige. Drygt 1 300 av planerade 3 000 rävar som Sveriges jägarkår har hjälpt till att samla in har analyserats vid SVA. Drygt hundra träckprover av planerade 140 från hundar som inte avmaskats har analyserats, utan att man hittat smitta. I mars inleddes även en insamling av sorkar i Bohuslän för undersökning.

När utbredningsområdet är kartlagt kan myndigheterna bedöma smittläget och utifrån den värderingen ge rekommendationer om smittrisk. Mer information finns på www.sva.se och www.jordbruksverket.se

TUBERKULOSMISSTANKE HOS ALPACKA

En sjuårig alpaca med en knöl i anslutning till underkäken sedan inköp två år tidigare, avlivades på grund av symtom på aspirationspneumoni. Vid närmare undersökning av munhålan

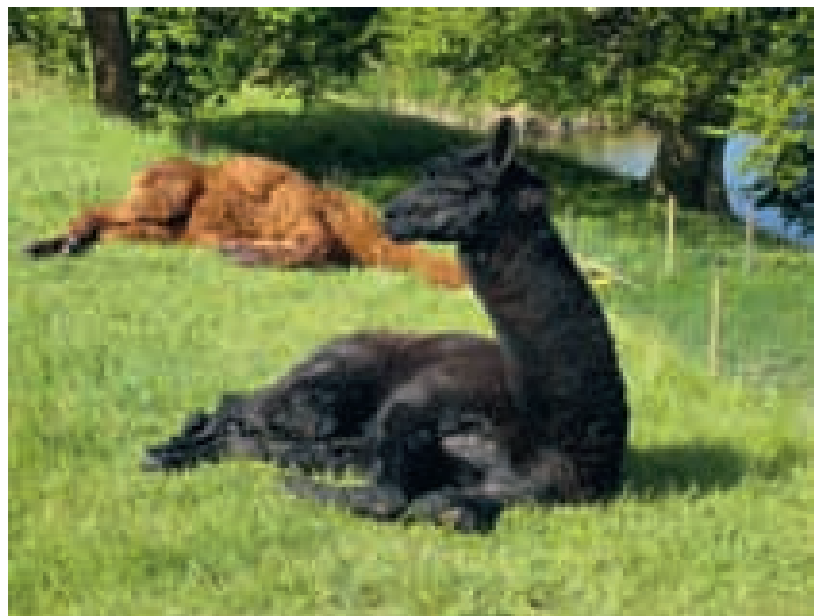


FOTO: LONZOR

En sjuårig alpaca avlivades på grund av tuberkulosmisstanke, men histologisk undersökning visade inga tecken på infektion med mykobakterier hos djuret.

fanns det var kring en av tänderna i anslutning till knölen. Alpackan hade även varit mager en längre tid.

Alpackan hade sitt ursprung i England. Den hade bott tre år i Schweiz och kom sedan till Sverige för drygt två år sedan. Logistiska svårigheter att transportera djuret till obduktion

gjorde att veterinären på plats istället fick ta ut prover från knölen och vid odling kunde corynebakterier påvisas. *Corynebacterium pseudotuberculosis* kan orsaka böldsjuka på alpäckor. Direktmikroskopi och histologisk undersökning visade inga tecken på infektion med mykobakterier varför misstanken om tuberkulos avskrevs.

■ ■ Telefonnumret till SVAs epizootologjour är 018-67 40 01.

■ ■ Detta nummer kan enbart användas då SVAs växel är stängd, dvs utanför ordinarie arbetstid. Epizootijouren ger råd och hjälp till veterinärer vid misstanke om epizootisjukdom. Provsvar eller allmänna råd kan inte ges på detta nummer.

RABIESMISSTANKE HOS ILLER

I slutet av april angreps en sovande bebis av en iller utomhus. Barnet skadades illa i ansiktet. Illern, som visade sig vara en förrymd tamiller och hade setts i grannskapet de senaste dagarna, togs om hand och skickades till SVA för rabiesundersökning, vilken utföll med negativt resultat.

MISSTANKAR OM NEWCASTLESJUKA OCH FÅGELINFLUENZA

Beredskapen ute i landet beträffande newcastlesjuka har sannolikt förbättrats tack vare den massmediala uppmärksamheten kring duvpest

hos vilda duvor och newcastlesjuka samt restriktionerna som beslutats om.

I mitten av april hörde två tamfågelägare av sig från två olika områden där duvpest förekommit. I det ena fallet handlade det om en gård med tamduvor och höns där duvorna visade CNS-symtom och ett par avlidit. Den andra gårdens djur hade förkylningssymtom och ett djur hade dött. I närheten låg flera stora kommersiella fjäderfäanläggningar. Prover från de två besättningarna skickades till SVA och analyserades utanför ordinarie arbetstid. Misstankarna kunde avfärdas efter att analyserna utföll med negativt resultat, både för newcastlesjuka och fågelinfluensa.

SCRAPIE-MISSTANKE HOS BAGGE FRÅN ÖLAND

En bagge på Öland som hade magrat av och kliade sig oavbrutet togs in för scrapieundersökning. Baggen var negativ för scrapie. Ytterligare undersökningar för att om möjligt hitta någon annan förklaring till klådan pågår. ■



FÖRBRUKNING

Besök vår webshop!

<http://shop.pharmadistribution.se>
För bättre service, bredare utbud och större möjligheter.

Vi erbjuder lagertjänst för läkemedel tillsammans med förbrukningsmaterial. Vår personal från Pharmadistribution/VetAp ser till att förbruknings- och läkemedelslagren är påfyllda och uppdaterade.

LÄKEMEDEL

Nu har vi öppnat VetAp djurapotek på SLU/Uituna



Vill du komma i kontakt med oss - ring eller maila. Vi berättar gärna mer!
Tel 0771-21 24 00 • kundtjanst@vetap.se • info@pharmadistribution.se