

||| månadens epiztel



Epizteln handlar denna gång om döda vilda fåglar, avskrivna misstankar, rabiesundersökningar på sällskapsdjur och newcastlesjuka i Östergötland. Epizteln är ett samarbete mellan SVA och Jordbruksverket och är i det här numret sammanställd av Helena Ohlsson, SVA och Carin Israelsson, Jordbruksverket.



DÖDA FÅGLAR INTE OVANLIGT PÅ HÖSTEN

Myndigheterna får många telefonsamtal från oroliga människor som hittat döda fåglar och undrar om man kan få fågelinfluensa av dessa. Först bör påpekas att man ännu inte (november 2005) påvisat högpatogen fågelinfluensa i Sverige. Att vilda fåglar dör är inget ovanligt, särskilt inte när det börjar bli kallt på hösten. Enstaka döda fåglar är inte relevant att undersöka avseende influensa. Om ingen annan frågeställning föreligger kan dessa destrueras. Påträffas döda fåglar i större antal utan rimlig förklaring (såsom förätning, förgiftning eller liknande) bör man kontakta SVAs viltavdelning för information och bedömning av om undersökning ska utföras.

AVSKRIVNA MISSTANKAR

En misstanke om högpatogen aviär influensa kunde i början av november avfärdas efter undersökningar på SVA. Det var en mindre hobbybesättning som köpt uttjänta värphöns.

Kort efter insättning av de nya fåglarna dog mer än hälften av flocken. Obduktionen visade att djuren troligen svultit ihjäl.

Misstanke om newcastlesjuka uppstod i början av november i en större värphönsbesättning med ökad dödlighet. Obduktion visade dock tydliga tecken på nekrotiserande enterit och misstanken kunde avfärdas.

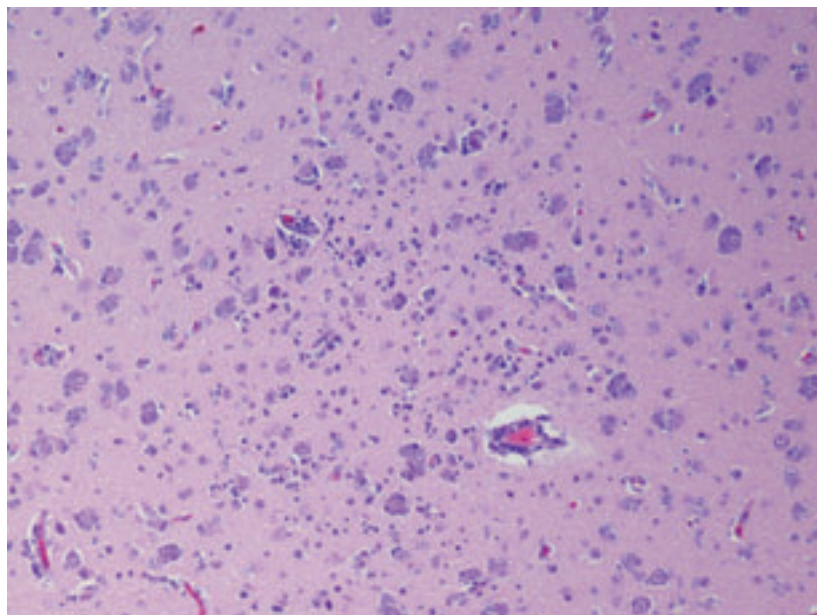


FOTO: DESIRÉE JANSSON

RABIESUNDERSÖKNINGAR PÅ SÄLLSKAPSDJUR

En insmugglad hund från Ukraina avlivades och undersöktes för rabies med negativt resultat. Däremot fann man orchit och undersökning avseende brucellos pågår därför. En katt där obduktion begärts på grund av sjukdom inkom till SVA. Av anamnesen framgick att katten haft beteendestörningar och tilltagande aggressivitet en tid, varför rabiesundersökning utfördes. Denna utföll med negativt resultat.

Mikroskopisk undersökning av hjärnan från de obducerade hönsen visade Perivaskulär lymfocytinfiltration och glios. He-färgning, ca 200 gångers förstoring.

■ ■ Telefonnumret till SVAs epizootologjour är 018-67 40 01.

■ ■ Detta nummer kan enbart användas då SVAs växel är stängd, d v s utanför ordinarie arbetstid. Epizootijouren ger råd och hjälp till veterinärer vid misstanke om epizootisjukdom. Provsvar eller allmänna råd kan inte ges på detta nummer.

NEWCASTLESJUKA I ÖSTERGÖTLAND

I början av november spärrades en gård i Östergötland för newcastlesjuka. På gården fanns två värphönsbesättningar tillhöriga två olika företag men med samma ägare. De två besättningarna, med 15 000 respektive 30 000 djur, fanns i tre byggnader med förbindelser med varandra. Gården drabbades av newcastlesjuka 2004 och erfarenheterna därifrån medverkade till att djurhållaren tidigt blev misstänksam. Utbrottet fångades därför upp i ett tidigt stadium, vilket talar för en relativt begränsad smittspridning.

Gården spärrades snabbt av Jordbruksverket. I besättningen med 15 000 djur påvisades PMV-1 i ett flertal organ från de obducerade kropparna. Beslut fattades då om att avliva hela denna besättning. Nästa dag fick Jordbruksverket information från SVA om att den histopatologiska bilden överensstämde helt med den som ses vid newcastlesjuka. Då fattades beslut

att avliva den andra besättningen med 30 000 höns, för att förhindra en eventuell smittspridning eftersom de två besättningarna inte kunde räknas som skilda epidemiologiska enheter. Preliminär desinfektion utfördes redan den 5 november, dagen efter det att alla avlivade fjäderfån hade hämtats för destruktion. En tidig preliminärdesinfektion är viktig med tanke på att skydds- och övervakningszoner gäller 21 dagar från datum för preliminär desinfektion, vilket har inverkan på den internationella handeln.

Vid Epiztelns pressläggning hade man inte lyckats få fram tillräckligt mycket virus för att fortsätta analyserna.

Enligt SVA är sannolikheten för att det skulle finnas virus kvar i byggnaderna från förra sommarens utbrott i det närmaste obefintlig, vilket stärker misstanken om att smittkällan skulle kunna vara en stationär smitta i utemiljön, t ex smittade vilda fåglar som uppehåller sig i närheten av byggnaderna. ■



Bjuder in till kurs i Skara!

MRI in Practice

Grundläggande kunskap i Magnetresonanstomografi

Vad kan vi se

Vilka fall lämpar sig för MRT undersökning

Torsdag 12 januari 2006 – Inriktning smådjur

Föreläsare: *Ruth Dennis*, MAVetMB DVR DipECVDI MRCVS
Animal Health Trust, Newmarket

Lördag 14 januari 2006 – Inriktning häst

Föreläsare: *Rachel Murray*, VetMB PhD
Animal Health Trust, Newmarket

Kursen inriktar sig till veterinärer med smådjurs-/hästpraktik. Kursspråket är engelska.

Utförligare information finns på vår gemensamma hemsida, www.bilddiagnostik.com.

För anmälan och frågor, ring tfn: 0702-846 194.