



**Sveriges Veterinärmedicinska Sällskaps riktlinjer:  
Djurskydd i kliniken – Hantering av djurskyddsfall i  
smådjursklinisk verksamhet**



## INNEHÅLLSFÖRTECKNING

Inledning, projektgrupp	3
1. Checklista "Vad ska jag göra när min patient är ett djurskyddsfall"	4
2. Checklista "Utlåtande djurskydd"	5
3. Vad gör jag med djuret	8
4. Rättsmedicinsk undersökning	11
5. Att skicka för obduktion	13
6. Skadeprotokoll hund och katt	14
7. Vart ska veterinären vända sig	20
8. Anmälningssplikt för djurhälsopersonal	21
9. Avlivning när djurägaren är okänd eller onåbar eller när djurägaren motsätter sig avlivning	22
10. Stöd och hjälp vid anmälan av djurskyddsfall	23
11. Aktuell lagstiftning	24
12. Upphittat djur, hittegods	28
13. Vidare läsning	31

## INLEDNING

Kliniskt verksamma veterinärer på en klinik eller ett djursjukhus kommer ibland i kontakt med djur som av en eller annan anledning är i dåligt skick och inte har blivit väl omhändertagna.

Syftet med dessa riktlinjer är att ge veterinärer, när de tillhör kategorin djurhälsopersonal, en vägledning i vilka åtgärder som ska vidtas och vad man ska tänka på i de fall veterinären bedömer att en anmälan ska göras på grund av misstänkt djurplågeri, vanvård eller misshandel. En sådan vägledning säkerställer att viktiga moment inte glöms bort som exempelvis kontroll av djurets identitet (märkning) och ägarens legitimation, fotografering och övrig viktig dokumentation.

Målet med dokumentet är att

- beskriva vart klinikveterinären på en klinik ska vända sig vid misstänkt fall av djurplågeri, vanvård, misshandel eller brott mot djurskyddslagen.
- tillhandahålla en checklista på vad klinikveterinären förväntas göra när djurplågeri, vanvård, misshandel eller brott mot djurskyddslagen misstänks
- sammanställa och presentera aktuell lagstiftning inom området (djurskyddslag, brottsbalken, sekretess m.m.)
- presentera vilka ytterligare resurser som kan finnas i form av stöd till den enskilde veterinären och övrig personal.

## PROJEKTGRUPP

### Projektledare:

Per Jonsson [perjons@telia.com](mailto:perjons@telia.com) 070-591 46 98

### Klinikveterinärer:

Nathalie Sjögren [nathalie.sjogren@anicura.se](mailto:nathalie.sjogren@anicura.se) 073-994 39 58

Sara Carlsson [sara.carlsson@anicura.se](mailto:sara.carlsson@anicura.se) 070-306 18 85

### Länsveterinär:

Björn Dahlén [vet.bjoda@mac.com](mailto:vet.bjoda@mac.com) 072-314 95 30

### Polisen:

Gunilla Schönberg [gunilla.schonberg@polisen.se](mailto:gunilla.schonberg@polisen.se) 070- 995 13 28

### SVA

Therese Ottinger [therese.ottinger@sva.se](mailto:therese.ottinger@sva.se) 018-67 43 10

### SLU

Lotta Berg [lotta.berg@slu.se](mailto:lotta.berg@slu.se) 0511- 67 107

## 1. Vad ska jag göra när min patient är ett djurskyddsfall?

Händelse	Åtgärd
<p><b>Misstanke om djurskyddsproblem.</b> Det kan bli anledning att anmäla till länsstyrelsen och eventuellt till polisen.</p>	<p>Ta gärna in en person som stöd. Då är ni minst två som kan styrka vad som har sagts och hur förhållandet var.</p> <p>Tydlig dokumentation med foto och anteckningar är mycket viktigt. <u>Fotografera innan eventuella vårdinsatser görs</u> och ta även översiktsbilder så att djuridentiteten kan styrkas.</p>
<p><b>Djuret är utsatt för kraftigt lidande</b> som snarast måste upphöra och jag bedömer att situationen inte löses direkt på kliniken. Djurägaren motsätter sig avlivning eller adekvat vård.</p> <p><b>Min länsstyrelses telefonnummer:</b></p> <p style="text-align: center;"><b>Djurskyddsanmälan</b></p> <hr style="border: 1px solid red;"/> <p style="text-align: center;"><b>Länsstyrelsens växel</b></p> <hr style="border: 1px solid red;"/>	<p>Kontakta länsstyrelsens telefon för djurskyddsanmälan. De flesta länsstyrelser har telefontid men via växeln kan oftast någon djurskyddshandläggare eller länsveterinär nås i brådskande fall. I det här fallet behövs en omedelbar åtgärd varför telefonkontakt är nödvändig.</p> <p>Om länsstyrelsen inte kan nås, kontakta polisen. Förklara att ett djur är utsatt för lidande, djurägaren samarbetar inte och djuren behöver omhändertas enligt 32 § djurskyddslagen.</p> <p>När ett djur är omhändertaget ska länsstyrelsen snarast besluta om det ska avlivas eller säljas. Den myndighet som omhändertagit djuret (länsstyrelsen eller polisen) tar över rollen som djurhållare vid omhändertagandet. Djurhållaren är skyldig att ge djuret nödvändig vård, eller vid behov låta avliva det omedelbart. Om djuret är utsatt för ett kraftigt lidande som inte kan avhjälpas ska Polismyndigheten besluta om avlivning av det omhändertagna djuret.</p>
<p><b>Övriga fall då djur är utsatta för lidande</b> eller hålls i strid med djurskyddslagstiftningen. Situationen är inte så allvarlig att lidandet omedelbart behöver stoppas eller problemet har åtgärdats på kliniken genom avlivning eller vård.</p>	<p>Kontakta länsstyrelsen. Behöver inte göras omedelbart, kan vänta till nästa vardag.</p> <p>Kontakten kan tas via telefon eller e-post. De flesta länsstyrelser har ett webbformulär för anmälan av djurskyddsärenden.</p>
<p><b>Ett djur har påträffats svårt skadat</b> och lämnas in till veterinär-mottagningen av upphittaren. Djuret är utsatt för kraftigt lidande som snarast måste upphöra och jag bedömer att avlivning är det enda alternativet. Ägaren är okänd eller kan inte nås.</p>	<p>Djuret får avlivas på veterinärkliniken utan att Polismyndigheten eller länsstyrelsen måste kopplas in. Detta framgår av 30 § djurskyddslagen. Ägaren eller innehavaren av djuret ska underrättas om detta. Om det inte är möjligt, ska Länsstyrelsen underrättas.</p>
<p><b>Djur som är utsatta för lidande</b> eller på annat sätt hålls i strid med djurskyddslagstiftningen.</p>	<p>Gör en noggrann klinisk undersökning och dokumentera fynden skriftligt och med fotografier. Fotografera innan vårdinsatser görs! Närbilder samt översiktsbild för identiteten. Telefonkameran är oftast tillräcklig. Länsstyrelsen ska informeras (anmälningsplikt för djurhälsopersonal).</p>



## 2. Checklista Utlåtande djurskydd

Fyll i de uppgifter som är kända eller går att ta reda på i samband med undersökningen (checklista och utlåtande bör inte skrivas med penna med svart färg)

---

### Beställare av detta utlåtande

- Uppdragsgivare för veterinärutlåtandet är:
- Utlåtandet skrivs på eget initiativ.

---

### Djurägare/djurhållare

Namn:

Adress:

Telefon:

Kommentarer:

- Ägare okänd

---

### Djuret / djuren

Djurslag:

Ras:

Kön:

Ålder:

ID-nr:

Signalement:

---

### Plats och datum (ev. tidpunkt) för undersökningen

Plats:

Datum/tid:

---

**Vilka personer var med vid undersökningen**Namn, funktion:  

---

**Bakgrund**

Intyget skrivs med anledning av att....

Djurägaren uppger att...

Annan (namn: ..... ) uppger att:  

---

**Undersökning av djuret/djuren**

- a) Kliniska fynd inkl beteende (journalkopior kan läggas som bilaga):
  
  - b) Hullbedömning, renhetsbedömning:
  
  - c) Prover tagna:
  
  - d) Dokumentation bifogas:
  
  - e) Fotografier (med förklarande bildtext):
  
  - f) Videofilm (med förklarande text):
-

**Undersökning av miljön runt omkring (om aktuellt)**

Beskrivning av djurutrymme, platsens renhet, tillgång till foder och vatten, annat relevant:

---

**Utlåtande/bedömning**

- Resonemang och motiverade slutsatser kring problemets varaktighet, orsakssamband mm. Beskrivning av djurets grad av lidande.
- 

**Hänvisning till lagstiftning** (se sidan 24, behöver inte göras av den kliniskt verksamma veterinären))

---

**Underskrift veterinär:**

Namnförtydligande:

Titel:

Adress:

Telefon:

E-post till underskrivande veterinär:

Stämpel:

### 3. VAD GÖR JAG MED DJURET?

**Om ett dött djur lämnas in hos en veterinär och denne misstänker att djuret avlidit på grund av vanvård/misshandel**

*ägaren/inlämnaren är okänd*

- gör en anmälan till polisen
- polisen beslutar om djuret ska obduceras (polisen kan behöva uppmärksammas på möjligheten)
- om djuret ska obduceras är det polisen som har ansvaret för att beställningen skickas till SVA eller annan obduktionsanläggning
- polisen har ansvaret för att djuret kommer till SVA/obduktionsanläggningen
- polisen står för transportkostnaden till SVA/obduktionsanläggningen

*ägaren/inlämnaren är känd*

- gör en anmälan till länsstyrelsen
- fråga länsstyrelsen om de kommer att göra en anmälan till polisen
- om länsstyrelsen inte gör anmälan till polisen, fråga vad de vill göra med djuret
- om länsstyrelsen anmäler till polisen, se till att länsstyrelsen tar reda på om djuret ska obduceras eller inte
- blir ärendet ett polisärende beslutar polisen/åklagaren om djuret ska obduceras eller inte
- om djuret ska obduceras får polisen ta djuret i beslag och det innebär att ägaren inte får råda över djuret
- ändrar sig ägaren och tar med sig djuret från veterinären får polisen/åklagaren besluta om husrannsakan för att eftersöka djuret
- om djuret ska obduceras är det polisen som har ansvaret för att beställningen skickas till SVA/obduktionsanläggningen
- polisen har ansvaret för att djuret kommer till SVA/obduktionsanläggningen
- polisen står för transportkostnaden till SVA/obduktionsanläggningen
- polisen står för kostnaden hos SVA/obduktionsanläggningen
- länsstyrelsen kan i efterhand göra en anmälan till polisen
- polisen får upprätta en anmälan efter de handlingar de får från länsstyrelsen



**Om ett *dött djur* lämnas in hos en veterinär och ägaren är okänd och ingen misstanke om vanvård/misshandel föreligger**

*ägaren/inlämnaren är okänd*

- veterinären får själv besluta vad som ska hända med djuret
- ett dött djur är inte hittegoods vilket innebär att det inte behövs göras någon anmälan till polisen

**Om ett *levande djur* i mycket dåligt skick lämnas in hos en veterinär och denne misstänker att djuret är vanvårdat/misshandlat**

*ägaren är okänd*

- gör en anmälan till polisen och/eller till länsstyrelsen
- polisen eller länsstyrelsen kan ta beslut om omedelbart omhändertagande enligt djurskyddslagen 32 §
- beslutar polisen om ett omedelbart omhändertagande underställer de beslutet till länsstyrelsen
- om djuret inte måste avlivas akut är det den myndighet som fattat beslut om omhändertagande av djuret som ombesörjer att djuret tas om hand (om länsstyrelsen i ett senare skede beslutar att djuret ska säljas är det länsstyrelsen som sköter försäljningen av djuret)
- avlivas djuret och en polisanmälan är upprättad är det polisen som beslutar om djuret ska obduceras eller inte
- om djuret ska obduceras är det polisen som har ansvaret för att beställningen skickas till SVA/obduktionsanläggningen
- polisen har ansvaret för att djuret kommer till SVA/obduktionsanläggningen
- polisen står för transportkostnaden till SVA/obduktionsanläggningen
- polisen står för kostnaden hos SVA/obduktionsanläggningen
- har anmälan bara gjorts till länsstyrelsen och djuret är avlivat får länsstyrelsen besluta om djuret ska obduceras eller inte
- länsstyrelsen står för beställning, transport och kostnaderna för obduktionen om polisen inte är inblandade
- länsstyrelsen kan i efterhand göra en anmälan till polisen
- polisen får upprätta en anmälan efter de handlingar de får från länsstyrelsen

*ägaren är känd och djuret lämnas in hos veterinär för vård eller låter avliva det*

- gör en anmälan till länsstyrelsen
- fråga länsstyrelsen om de kommer att göra en anmälan till polisen
- om djuret avlivas och länsstyrelsen inte gör anmälan till polisen, fråga vad de vill göra med djuret
- om länsstyrelsen anmäler till polisen, se till att länsstyrelsen tar reda på om djuret ska obduceras eller inte
- blir ärendet ett polisärende beslutar polisen/åklagaren om djuret ska obduceras eller inte

- om djuret ska obduceras får polis/åklagare ta djuret i beslag och det innebär att ägaren inte får råda över djuret längre
- om djuret ska obduceras är det polisen som har ansvaret för att beställningen skickas till SVA/obduktionsanläggningen
- polisen har ansvaret för att djuret kommer till SVA
- polisen står för transportkostnaden till SVA/obduktionsanläggningen
- polisen står för kostnaden hos SVA/obduktionsanläggningen
- länsstyrelsen kan i efterhand göra en anmälan till polisen
- polisen får upprätta en anmälan efter de handlingar de får från länsstyrelsen

*ägaren är känd men vill inte lämna kvar djuret för vård hos veterinär eller låta avliva det*

- gör en anmälan till länsstyrelsen
- fråga länsstyrelsen om de kommer att göra en anmälan till polisen
- länsstyrelsen kan ta beslut om omedelbart omhändertagande enligt djurskyddslagen 32 § (se sidan 24)
- om djuret inte måste avlivas akut är det den myndighet som fattat beslut om omhändertagande av djuret som ombesörjer att djuret tas om hand (om länsstyrelsen i ett senare skede beslutar att djuret ska säljas är det länsstyrelsen som sköter försäljningen av djuret.
- om djuret ska obduceras är det polisen som har ansvaret för att beställningen skickas till SVA/obduktionsanläggningen
- polisen har ansvaret för att djuret kommer till SVA/obduktionsanläggningen
- polisen står för transportkostnaden SVA/obduktionsanläggningen
- polisen står för kostnaden hos SVA/obduktionsanläggningen
- länsstyrelsen kan i efterhand göra en åtalsanmälan till polisen
- polisen får upprätta en anmälan efter de handlingar de får från länsstyrelsen

## 4. Rättsmedicinsk undersökning

Vägledning och förslag för att underlätta det praktiska vid inledande undersökning av djur i djurskyddsärenden. Detta gäller både misstankar som man själv anmäler och djur som kommer in via polisen eller länsstyrelsen.

Det är viktigt att ha utredningen i åtanke när djuret undersöks men livräddande åtgärder går naturligtvis först.

### Dokumentation och bevismaterial

#### *Bilder*

Fotografering är, om det är möjligt, alltid bra och som regel en snabb och enkel dokumentation. Levande djur kan med fördel filmas för att tydligt illustrera bland annat rörelsemönster eller beteende.

Fotografera alltid skadorna innan någon åtgärd såsom klippning eller sårtvätt utförs. Ytterligare bilder efter åtgärd kan vid behov läggas med för att tydliggöra.

- Fotografera hela djuret från båda sidorna och gärna både fram- och bakifrån. Finns en synlig ID-märkning (t.ex. tatuering) fotograferas även denna.
- Fotografera skador utifrån och in. Börja med en översikt och ta sedan närbilder. Detta för att visa skadornas utbredning och lokalisation.
- Ha med en linjal och lapp med ID på varje bild om det är möjligt.
- Var inte restriktiv med bilder men tänk på att de ska vara tydliggörande.
- Vid misstanke om våld, trauma eller skottskada ta om möjligt en översiktsröntgen i två projektioner.

#### *Protokoll*

För att ge en tydlig översikt över skadornas utbredning och för att dokumentera skötselstatus så kan blanketterna "Skadeprotokoll för hund (bilaga 6a) eller skadeprotokoll katt (bilaga 6c)" användas.

#### *Spårsäkring*

- Rådgör med polisen om hur eventuellt bevismaterial ska tas till vara. Bevismaterial utöver djuret kan vara snaror, koppel, främmande föremål, kulor etc.
- I de fall det är aktuellt med provtagning för DNA bör detta göras först. Vanligen är det svabbning av klor och tassar samt provtagning inne i vagina/anus som är aktuellt.

#### *Döda djur*

- Djur som inkommer döda bör hanteras minimalt fram till dess att det är bestämt om djuret ska skickas för obduktion eller inte.
- Döda djur som inte ska obduceras dokumenteras som beskrivits ovan. Undersök kroppen som man skulle göra med ett levande djur.
- Påbörja inte en obduktion om du inte känner dig säker på hur den ska utföras. Föreslå istället att djuret skickas till en obduktionsanläggning eller till SVA.
- I de fall djuret ändå ska öppnas på kliniken så är det inte akut. Kroppen kan kylas några timmar upp till en dag beroende på typ av djur och hur kall kylan är. Pälsade, stora, och feta

djur autolyseras snabbare. Kontakta gärna SVA-patologen för rådgivning om kadaveröppning och provtagning.

Information om att skicka fall för obduktion finns på sidan 13.

## 5. Att skicka för obduktion

### *Döda djur*

- Djur som inkommer döda och som ska skickas för obduktion ska hanteras minimalt och inte åtgärdas på något sätt.
- I de fall bevismaterial avlägsnas för kriminalteknisk undersökning bör kroppen fotograferas innan avlägsnandet. Alternativt ritas de in och redovisas på ett skadeprotokoll.
- I de fall provtagning för DNA ska göras är det bra om det görs innan kroppen skickas. Om det ska göras av patologen, skriv det tydligt på remissen.
- Skicka kroppen så snabbt det går, förvara kroppen kyld fram till den skickas. Undvik att frysa djuret men om transport till obduktion blir fördröjd kan frysning vara aktuell beroende på djurtyp och frågeställning. Rådgör med patologen om detta.
- Ange alltid om kroppen varit fryst.

### *Djur som inkommit levande och sedan avlivats/självdött*

- För dessa djur är det önskvärt med extra information utöver det som angetts ovan.
- Skicka gärna med journalkopia och eventuell förekommande dokumentation som beskrivits ovan.
- Ange hur länge djuret vistats på kliniken eller varit omhändertaget.
- Ange när och på vilket sätt djuret avlivades.
- Ange om djuret har ätit/druckit på kliniken.

### *Remiss*

- Remissen ska alltid följa djuret och på denna ska polisen eller länsstyrelsen stå som insändare.
- På medföljande remiss ska insändare, betalningsansvarig och eventuella åtgärder gjorda på kliniken noteras.
- Historia och frågeställningar kan e-postas/faxas från ansvarig utredare dagen efter.
- Bifoga eventuella fotografier eller skadeprotokoll till remissen.

Ovanstående lista ska ses som ett stöd och är inte tvingande. Avsätt tillräckligt med tid för dokumentation och journalföring. En rättsmedicinsk undersökning tar tid. Polisens erfarenhet av djurärenden varierar och det kan därför bli veterinärens uppgift att stötta polisen i hanteringen av djurärenden.

## 6a. HUDSKADEPROTOKOLL HUND

Datum: \_\_\_\_\_ Klinik: \_\_\_\_\_

Journalnummer: \_\_\_\_\_ Veterinär: \_\_\_\_\_

ID \_\_\_\_\_ Ras \_\_\_\_\_ Färg \_\_\_\_\_

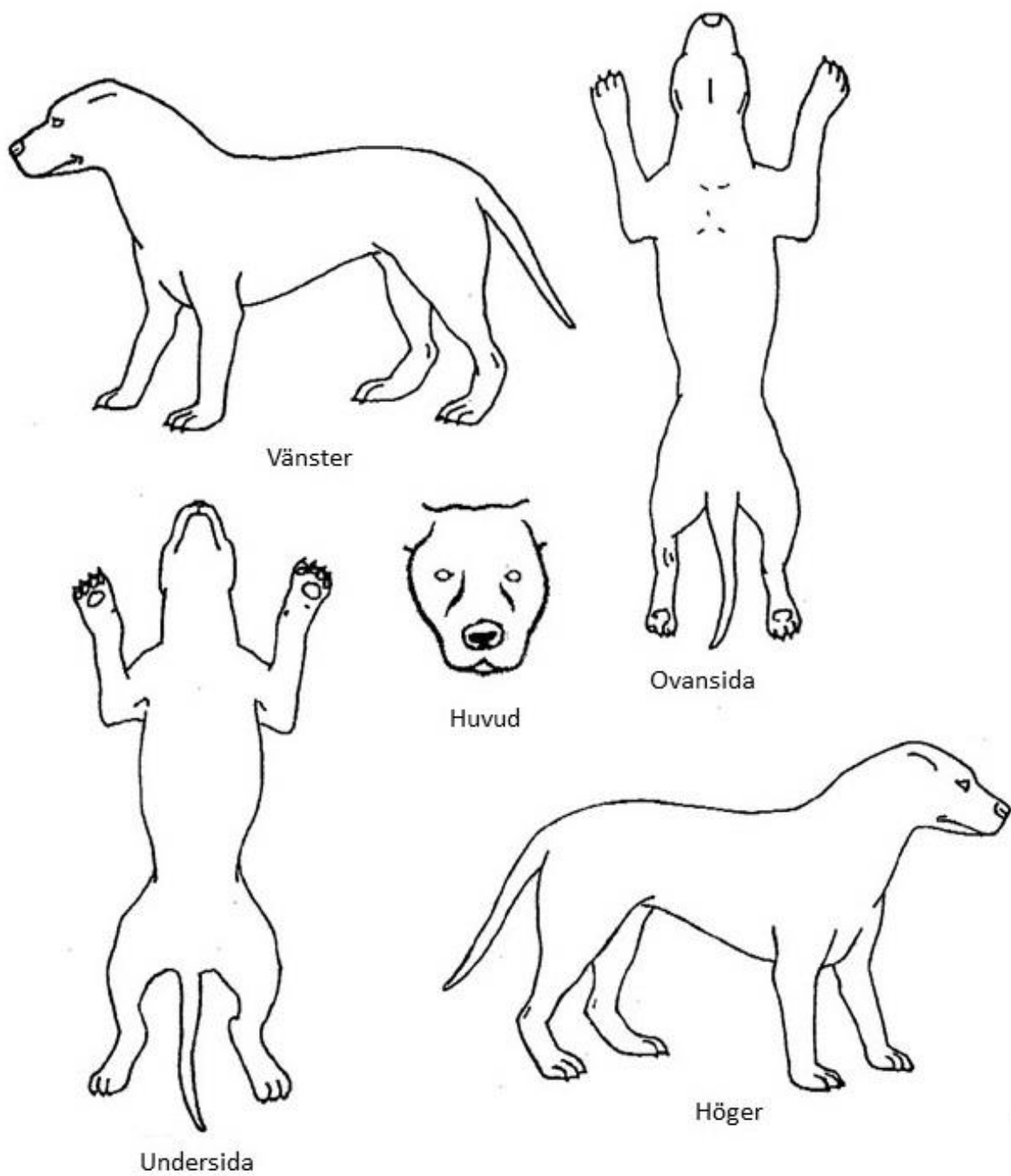
Kön \_\_\_\_\_

Särskilda kännetecken: \_\_\_\_\_

Markera yttre skadors lokalisation och utbredning samt notera skötselstatus.

### Skötselstatus.

- (1) **God** – pälsen är ren och lättkammad utan tovor. Klorna är utan anmärkning
- (2) **Något eftersatt** – pälsen är något nedsmutsad med ett fåtal tovor som är lätta att reda ut. Övrig päls är lättkammad. Klorna behöver klippas.
- (3) **Eftersatt** – flertal tovor som fortfarande kan redas ut. Nedklippning krävs inte. Ingen påfallande urin- eller fecal nedsmutning. Klorna är överväxta och kan påverka rörelsemönstret.
- (4) **Dålig** – Rikliga tovor där stora delar av pälsen är ihoptovad. Förekomst av främmande material i tovor. Hel- eller delvis nedklippning krävs. Bakdelen är nedsmutsad av urin och feces. Klorna är långa och påverkar rörelsemönstret.
- (5) **Mycket dålig** – Pälsen är fullständigt ihoptovad och påverkar rörelseförmåga och/eller synförmåga. Fullständig nedklippning krävs. Bakdelen är kraftigt nedsmutsad av urin och feces. Klorna är kraftigt överväxta i cirklar mot trampdynan, eventuellt med penetration av trampdynan. Påtaglig påverkan på rörelseförmågan.



Kommentarer:

## 6.b SKELETTSKADEPROTOKOLL HUND

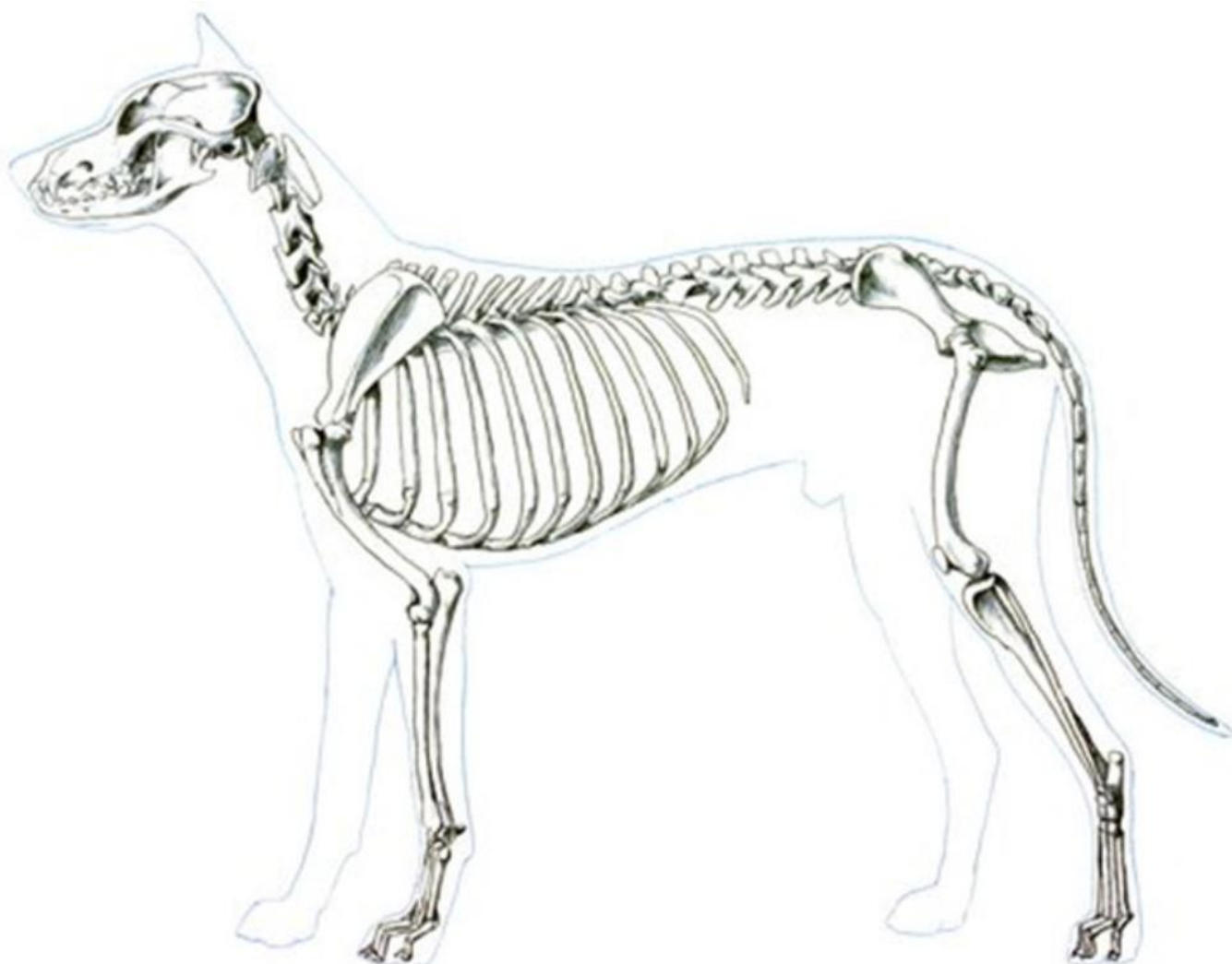
Datum: \_\_\_\_\_ Klinik: \_\_\_\_\_

Journalnummer: \_\_\_\_\_ Veterinär: \_\_\_\_\_

ID \_\_\_\_\_ Ras \_\_\_\_\_ Färg \_\_\_\_\_ Kön \_\_\_\_\_

Särskilda kännetecken: \_\_\_\_\_

Markera skelettförändringar med nummer och kommentera i nedkant/på baksidan.



**Kommentarer:**



## 6.c HUDSKADEPROTOKOLL KATT

Datum: \_\_\_\_\_ Klinik: \_\_\_\_\_

Journalnummer: \_\_\_\_\_ Veterinär: \_\_\_\_\_

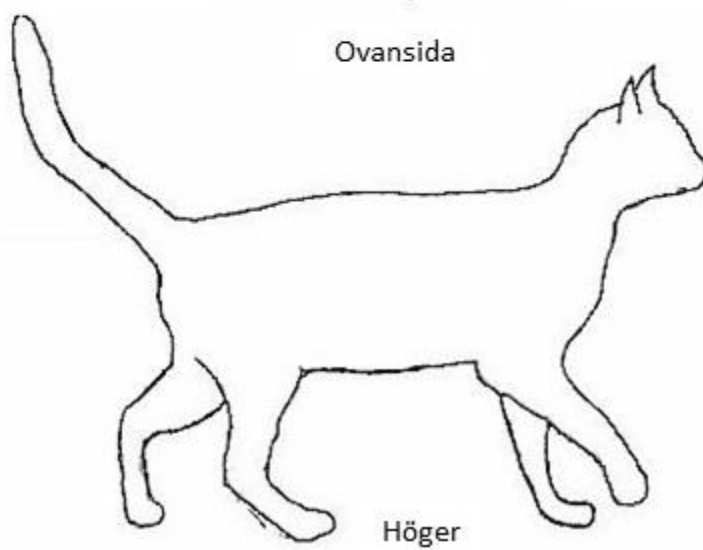
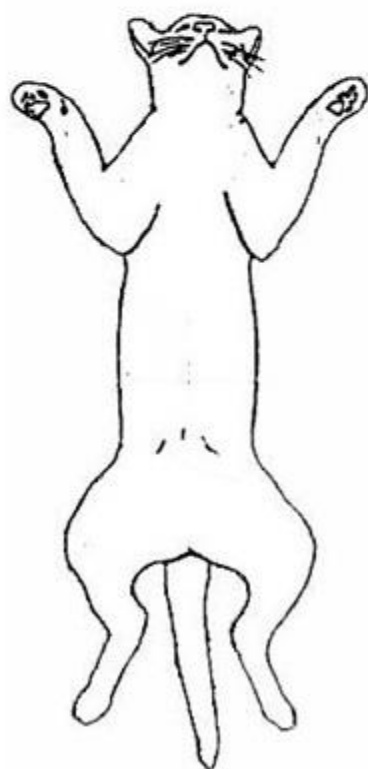
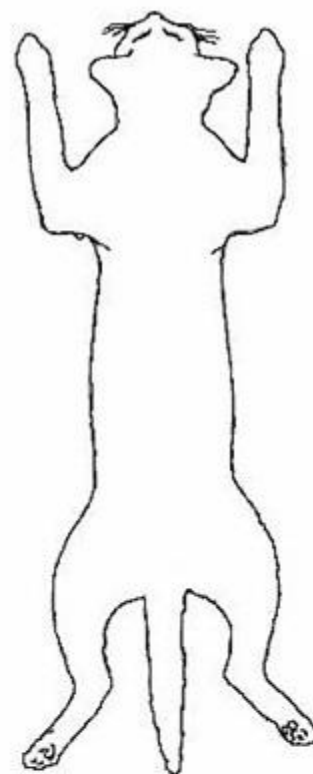
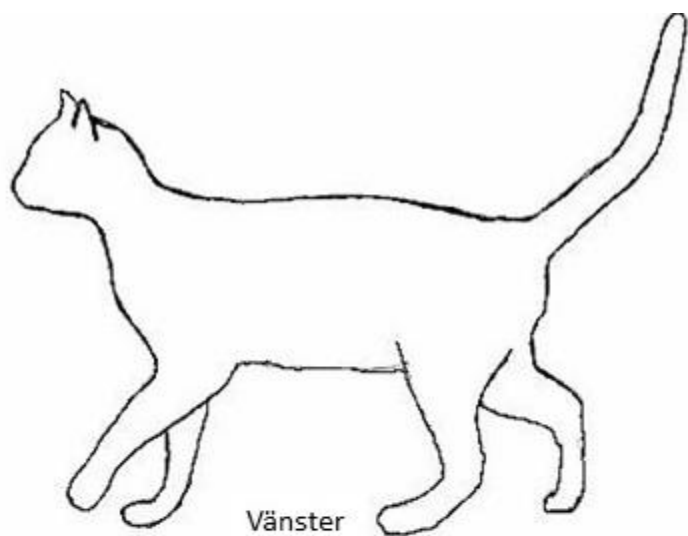
ID \_\_\_\_\_ Ras \_\_\_\_\_ Färg \_\_\_\_\_ Kön \_\_\_\_\_

Särskilda kännetecken: \_\_\_\_\_

Markera yttre skadors lokalisation och utbredning samt notera skötselstatus (se nedan).

### Skötselstatus.

- (1) **God** – pälsen är ren och lättkammad utan tovor. Klorna är utan anmärkning
- (2) **Något eftersatt** – pälsen är något nedsmutsad med ett fåtal tovor som är lätta att reda ut. Övrig päls är lättkammad. Klorna behöver klippas.
- (3) **Eftersatt** – flertal tovor som fortfarande kan redas ut. Nedklippning krävs inte. Ingen påfallande urin- eller fecal nedsmutning. Klorna är överväxta och kan påverka rörelsemönstret.
- (4) **Dålig** – Rikliga tovor där stora delar av pälsen är ihoptovad. Förekomst av främmande material i tovor. Hel- eller delvis nedklippning krävs. Bakdelen är nedsmutsad av urin och feces. Klorna är långa och påverkar rörelsemönstret.
- (5) **Mycket dålig** – Pälsen är fullständigt ihoptovad och påverkar rörelseförmåga och/eller synförmåga. Fullständig nedklippning krävs. Bakdelen är kraftigt nedsmutsad av urin och feces. Klorna är kraftigt överväxta i cirklar mot trampdynan, eventuellt med penetration av trampdynan. Påtaglig påverkan på rörelseförmågan.



## 6.d SKELETTSKADEPROTOKOLL KATT

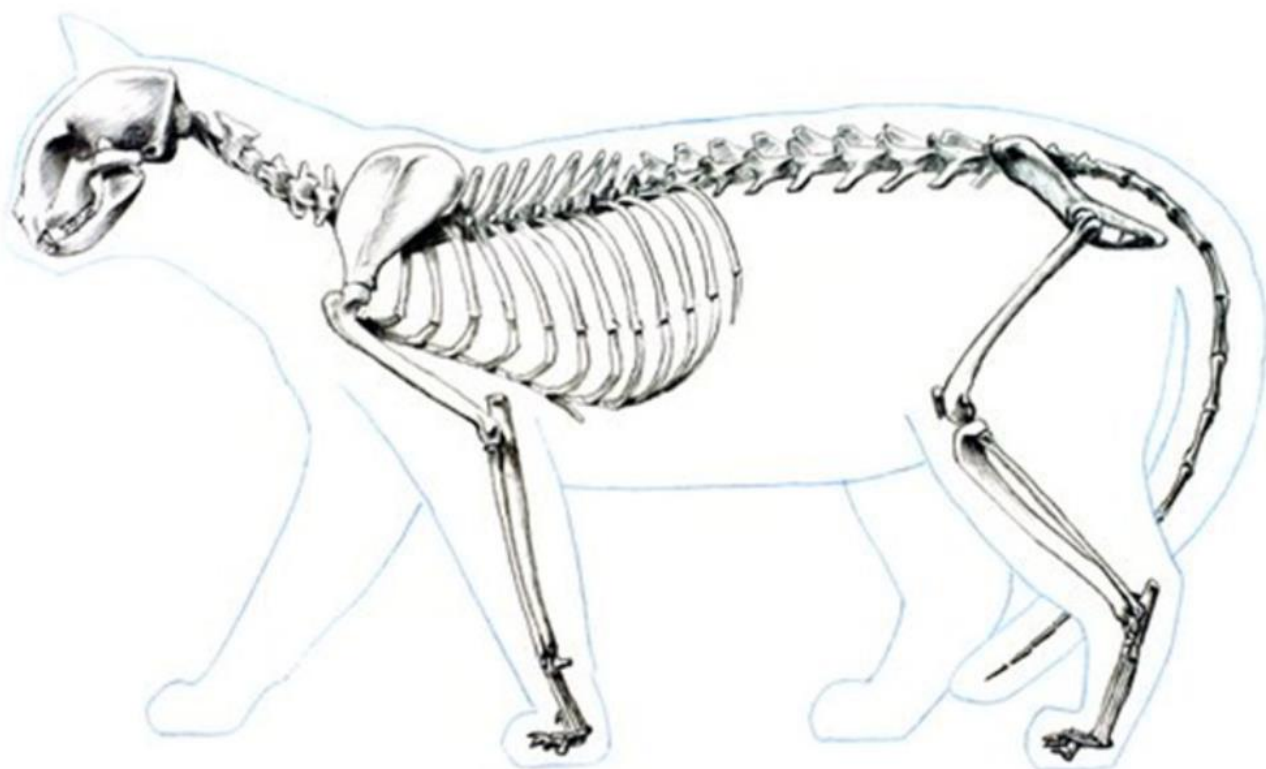
Datum: \_\_\_\_\_ Klinik: \_\_\_\_\_

Journalnummer: \_\_\_\_\_ Veterinär: \_\_\_\_\_

ID \_\_\_\_\_ Ras \_\_\_\_\_ Färg \_\_\_\_\_ Kön \_\_\_\_\_

Särskilda kännetecken: \_\_\_\_\_

Markera skelettförändringar med nummer och kommentera i nedkant/på baksidan.



**Kommentarer:**

## 7. Vart ska djurhälsopersonalen vända sig?

### Anmälningsskyldighet

Veterinär och annan djurhälsopersonal omfattas av 28 a § djurskyddslagen (1988:534). Där föreskrivs att om veterinär eller annan djurhälsopersonal finner anledning att anta att djur inte hålls eller sköts i enlighet med djurskyddslagstiftningen så ska detta anmälas till kontrollmyndigheten. 59 § djurskyddsförordningen (1988:539) pekar ut länsstyrelsen som kontrollmyndighet. Detta gäller alltså inte bara vid vanvård eller djurplågeri, utan i samtliga fall där det finns skäl att tro att djurskyddslagstiftningen inte följts.

Djurhälsopersonalen omfattas av sekretessbestämmelser. De ser något olika ut beroende på om man arbetar i enskild eller offentlig verksamhet. Gemensamt är dock att skyldighet enligt lag att överlämna information bryter sekretessen. Det föreligger alltså inget hinder för djurhälsopersonal att fullgöra sin skyldighet enligt 28 a § djurskyddslagen om att informera länsstyrelsen.

Sverige är indelat i 21 län och länsstyrelsernas organisation skiljer sig något. Av länsstyrelsens hemsida framgår hur anmälan kan göras. Den enskilda länsstyrelsen kan nås via länsstyrelsernas gemensamma hemsida [www.lansstyrelsen.se](http://www.lansstyrelsen.se), och klicka på den aktuella länsstyrelsen. På den enskilda länsstyrelsen kan information hittas via fliken Djur & natur och klick på Djurskydd. Anmälan kan göras till en djurskyddstelefon som i de flesta fall har begränsad telefontid. Oftast finns även ett webbformulär för anmälan. Det går också att anmäla via e-post eller brev eller exempelvis per telefon till länsveterinär.

En anmälan innebär i det här fallet att information på något sätt förs över till kontrollmyndigheten. Det behöver inte vara skriftligt. Det kan till och med vara anonymt även om det förefaller lämpligt att djurhälsopersonal talar om vem man är. Detta bland annat för att länsstyrelsen ska värdera informationen på rätt sätt och för att man ska kunna visa att anmälningsskyldigheten är fullgjord.

### Länsstyrelsen och Polismyndigheten

När ett vanvårdsfall har konstaterats så innebär det att ett brott mot djurskyddslagen eller ett fall av djurplågeri har ägt rum. Länsstyrelsen och Polismyndigheten samarbetar men har sina respektive ansvarsområden. Polismyndigheten utreder brott och länsstyrelsen kan vara ett sakkunnigt stöd i utredningsarbetet. Länsstyrelsens kontroll dokumenteras noga skriftligt och med fotografier, eventuellt även provtagning. Kontrollresultaten används inte endast av länsstyrelsen, de utgör också en viktig del av polisens förundersökning.

Misshandel av djur är ofta besvärligt att utreda. I de flesta fall är det svårt att påvisa typiska kliniska fynd som tyder på misshandel om den inte har varit mycket kraftig. Länsstyrelsen kan göra djurskyddskontroll hos den som är misstänkt för misshandel men det brukar vara svårt att koppla fynd till misshandel. Polisens förundersökning är helt beroende av vittnesuppgifter. Fotografier och helst film som visar misshandeln är ofta avgörande för att lyckas med förundersökningen.

Djurplågeri innebär att någon uppsåtligt eller av grov oaktsamhet, genom misshandel, överansträngning eller vanvård eller på annat sätt, otillbörligen har utsatt djur för lidande. Om länsstyrelsen vid sin kontroll misstänker djurplågeri så anmäls det till Polismyndigheten som tar över och utreder brottsmisstanken.

## 8. Anmälningsplikt för all djurhälsopersonal

### (Jordbruksverket Dnr 34-2552/10)

Genom 28 a § i djurskyddslagen (1988:534) har den skyldighet att anmäla brister inom djurskyddet som tidigare bara omfattade veterinärer (jämför den numera upphävda 4 § tredje stycket förordningen (1971:810) med allmän veterinärinstruktion) vidgats till att omfatta all djurhälsopersonal under yrkesutövning. Vidare har det tidigare rekvisitet "om förhållandet inte rättas till" tagits bort. 28 a § djurskyddslagen har följande lydelse. "Om den som tillhör djurhälsopersonalen i sin yrkesutövning finner anledning att anta att djur inte hålls eller sköts i enlighet med denna lag, de föreskrifter som meddelats med stöd av lagen eller de EG-bestämmelser som kompletteras av lagen, ska denne anmäla detta till kontrollmyndigheten." Jordbruksverket anser att bestämmelsen bland annat innebär följande.

- Anmälningsplikten omfattar all djurhälsopersonal. Vilka som tillhör djurhälsopersonalen definieras i 4 § lagen (2009:302) om verksamhet inom djurens hälso- och sjukvård. Vad som avses med djurens hälso- och sjukvård definieras i 3 § samma lag. Värt att notera är att även den som genom ett särskilt tillstånd från Jordbruksverket erhållit begränsad behörighet att utöva veterinäryrket omfattas av anmälningsplikten.
- Anmälningsplikten gäller när den som tillhör djurhälsopersonalen är i sin yrkesutövning. Detta rekvisit bör inte vålla några större problem. Ibland kan dock tveksamheter uppstå, t.ex. vid tjänsteresor utanför ordinarie arbetstid.
- Anmälningsplikten gäller om den som tillhör djurhälsopersonalen finner anledning att anta att djur inte hålls eller sköts i enlighet med djurskyddslagen, de föreskrifter som meddelats med stöd av lagen eller de EG-bestämmelser som kompletteras av lagen. Begreppet "finner anledning att anta" innebär en låg grad av misstanke, jämför t.ex. jävsbestämmelserna i förvaltningslagen (1986:223).
- Hur anmälan ska göras är inte reglerat. Detta innebär att anmälningsplikten måste anses fullgjord oavsett om anmälan görs muntligen eller skriftligen till kontrollmyndigheten. Kontrollmyndigheten är länsstyrelsen enligt 59 § djurskyddsförordningen.

## **9. Avlivning när djurägaren är okänd eller onåbar, eller när djurägaren motsätter sig avlivning: tillämpning av 30 § i djurskyddslagen ur ett veterinärt perspektiv.**

I djurskyddslagen anges följande:

*30 § Påträffas ett djur så svårt sjukt eller skadat att det bör avlivas omedelbart, får en veterinär eller en polisman och i brådskande fall någon annan genast avliva djuret. Den som har avlivat djuret skall underrätta ägaren eller innehavaren av djuret om detta. Om detta inte kan ske, skall Länsstyrelsen underrättas.*

För den veterinär som arbetar på klinik innebär detta att om någon, som inte är djurägare eller dennes ombud, kommer in med ett svårt skadat djur där det finns ringa hopp om framgångsrik behandling så har veterinären möjlighet att med hänvisning till 30 § avliva djuret. Detta får i brådskande fall göras utan att man först försöker hitta eller på annat sätt kontakta ägaren. Om det finns möjlighet att utan att djuret utsätts för stort lidande först försöka spåra ägaren bör detta naturligtvis göras, i synnerhet om frågan om behandling kontra avlivning i första hand är en ekonomisk och inte en djurskyddsmässig fråga. Om det rör sig om en rent veterinärmedicinsk bedömning som säger att prognosen är mycket dålig och att djuret bör avlivas omedelbart för att förhindra fortsatt lidande kan veterinären dock, som sagt, välja att direkt avliva djuret, och först därefter underrätta djurhållaren. Om man som veterinär inte med rimliga insatser kan finna ägaren ska man istället informera länsstyrelsen om att djuret har påträffats och avlivats.

Samtidigt ska påpekas att 30 § bara är tillämplig när djurägaren inte är närvarande och inte med lätthet kan lokaliseras. Paragrafen kan alltså inte användas för att fatta beslut om avlivning mot djurägarens uttryckliga vilja. Om djurägaren själv har tagit sitt djur till kliniken så kan djuret inte anses vara "påträffat", och alltså uppfylls inte kraven för att 30 § ska gälla. Detsamma gäller naturligtvis ineliggande patienter där ägaren har lämnat kontaktuppgifter; dessa djur kan inte anses "påträffade" även om ägaren vid ett givet tillfälle inte nödvändigtvis befinner sig på kliniken. Mer om detta resonemang står att läsa i följande artikel ur veterinärtidningen (se referenser 13 a, sid 31). Om man som veterinär har en svårt sjuk eller skadad patient på kliniken och anser att detta djur av djurskyddsskäl bör avlivas snarast men djurägaren motsätter sig detta återstår alltså bara att kontakta länsstyrelsen, som då direkt kan besluta att omhänderta (och genast låta avliva) djuret ifråga. Beslut om avlivning i den typen av fall ska alltså alltid göras av myndigheten, och inte av den enskilda veterinären.

## 10. Stöd och hjälp vid anmälan av djurskyddsfall

När djurhälsopersonal kommer i kontakt med misstänkta djurskyddsfall ska länsstyrelsen kontaktas enligt djurskyddslagen 28a §. Om djurägaren är hotfull, alkohol- eller drogpåverkad är det bättre att låta dem lämna kliniken/djursjukhuset och därefter göra sin anmälan. Våld och hot är brott och skall anmälas till polisen.

Eftersom det kan ta lång tid innan förhör/vittnesmål kan avges, är det viktigt med ordentlig dokumentation av fallet. Var noga med formuleringarna i journalen. Undvik att använda ordet "lindrigt", eftersom det ofta missuppfattas som "ringa". Om allmäntillståndet är gott kan en smärtbedömning behöva specificeras. Djuret visar kanske inte smärta utan verkar till det yttre piggt och glatt. Om möjligt, ta bilder enligt separat instruktion (först översikt och sedan detaljbilder). Ange om djuret lidit eller inte, gradera inte lidandet. För att lättare minnas kan händelseförlopp, tankar och intryck antecknas separat (inkom kl 19 på akuttid, uppträdde trevligt/otrevligt, djurägaren är misstänkt berusad eller påverkad av narkotika osv).

Djurhälsopersonal kan bli kallade som vittnen vid en eventuell rättegång. Om du får en kallelse måste du infinna dig vid rättegången. Ogiltig frånvaro kan föreläggas med vite, det framgår av kallelsen. Skulle du få förhinder ska du omgående kontakta domstolen som då beslutar om du ändå måste närvara. Vittnesmål kan ibland avläggas via telefon, vilket kan efterfrågas men ej krävas, eller i ett angränsande rum om hotbild finns.

Som målsägande eller vittne har du rätt att få ersättning för de kostnader du haft för att kunna vara med på rättegången. Efter rättegången kan du begära ersättning i domstolens reception. Du kan få ersättning för dina resor och för förlorad arbetsinkomst upp till ett visst belopp.

På [www.brottsoffermyndigheten.se](http://www.brottsoffermyndigheten.se) och på [www.dom.se](http://www.dom.se) finns allmän information om hur en rättegång går till och om vittnesstöd. Vittnesstöd är personer som har till uppgift att hjälpa, informera och stödja vittnen och målsäganden i samband med rättegång. Information om vittnesstöd ska finnas i din kallelse. Kontakta domstolen eller brottsofferjouren i god tid före förhandlingsdagen om du önskar vittnesstöd. Du kan kontakta dem även om du inte gjort en polisanmälan. Mer information finns även på [www.brottsofferjouren.se](http://www.brottsofferjouren.se). Sveriges veterinärförbund kan ge stöd i samband med rättsprocesser samt bidra med erfarenhet och stöd i de fall djurägaren gjort en "motanmälan" till ansvarsnämnden, vilket händer. Nämnas ska dock att sådana anmälningar ytterst sällan leder till några som helst efterräkningar för veterinären. Sveriges Veterinärförbunds jurister kan bidra med att läsa igenom svar till ansvarsnämnden och liknande ur perspektivet att det är korrekt formulerat juridiskt. Juristerna är dock arbetsrättsjurister och ska inte driva andra typer av processer.

## 11. Aktuell lagstiftning

Mest relevant för den som i klinisk verksamhet råkar ut för djurskyddsfall och måste agera är bestämmelser i djurskyddslagen (1988:534), djurskyddsförordningen (1988:539) och brottsbalken (1962:700). Sekretessregler gäller för veterinärer mot uppdragsgivaren. Lagstiftningen som styr sekretess skiljer sig något mellan statliga och privata veterinärer. Gemensamt är dock att sekretessen bryts om det är föreskrivet i lag. Djurhälsopersonal har en anmälningsskyldighet enligt 28 a § djurskyddslagen. Det innebär att om veterinär eller annan djurhälsopersonal finner anledning att anta att djur inte hålls eller sköts i enlighet med djurskyddslagstiftningen så ska detta meddelas till kontrollmyndigheten, det vill säga länsstyrelsen.

Djurskyddslagstiftningen innehåller regler för hur djur ska hållas och skötas. Dessa regler tas inte upp i det här sammanhanget. Djurskyddslagens tillämpningsområde nämns i 1 § och 2 § 1 st är lagens portalparagraf som anger grunden för hela djurskyddslagstiftningen.

Reglerna för anmälningsskyldighet, djurförbud och omhändertagande av djur samt straffbestämmelserna beskrivs nedan.

Djurskyddsförordningen anger vilken myndighet som är kontrollmyndighet samt hur viss samverkan ska ske mellan Polismyndigheten och länsstyrelsen.

### Brott mot djurskyddslagen och djurplågeri

Det finns viktiga skillnader mellan djurskyddslagen och bestämmelserna om djurplågeri. Djurskyddslagen har som syfte att förebygga att djur utsätts för lidande eller sjukdom. Ett brott mot djurskyddslagen behöver inte betyda att ett djur har utsatts för lidande; det innebär att djuret har utsatts för större risk för lidande än vad samhället accepterar. Djurplågeri är ett brott som regleras i brottsbalken. En förutsättning för att någon ska dömas för djurplågeri är att djuret på något sätt har utsatts för lidande. Dessutom ska handlingen ha begåtts med uppsåt eller av grov oaktsamhet.

### Djurskyddslagen (1988:534)

**1 §** Denna lag avser vård och behandling av husdjur och försöksdjur. Den avser också andra djur om de hålls i fångenskap.

**2 § 1 st.** Djur skall behandlas väl och skyddas mot onödigt lidande och sjukdom.

#### Anmälan om vanvård m.m.

**28 a §** Om den som tillhör djurhälsopersonalen i sin yrkesutövning finner anledning att anta att djur inte hålls eller sköts i enlighet med denna lag, de föreskrifter som har meddelats med stöd av lagen eller de EG-bestämmelser som kompletteras av lagen, ska denne anmäla detta till kontrollmyndigheten.

*Se information från Jordbruksverket den 1 mars 2010 med diarienummer 34-2552/10.*

#### Förbud att ha hand om djur

**29 §** Länsstyrelsen ska meddela förbud att ha hand om djur eller ett visst slag av djur för den som

1. inte följer ett beslut som en kontrollmyndighet har meddelat enligt 26 § och som är av väsentlig betydelse från djurskyddssynpunkt,
2. allvarligt har försummat tillsynen eller vården av ett djur,
3. har misshandlat ett djur,
4. har dömts för djurplågeri enligt 16 kap. 13 § brottsbalken, eller



5. vid upprepade tillfällen dömts för brott enligt 36, 36 a eller 36 c § eller vid upprepade tillfällen varit föremål för beslut enligt 26 §.

Förbud ska inte meddelas, om det är uppenbart att ett upprepande inte kommer att inträffa.

Om den som förbudet riktas mot är ägare av djuret, får länsstyrelsen dessutom ålägga honom eller henne att göra sig av med det och förbjuda honom eller henne att skaffa djur över huvud taget eller ett visst slag av djur.

Förbudet kan avse viss tid eller gälla tills vidare.

### **Omhändertagande av djur**

**30 §** Påträffas ett djur så svårt sjukt eller skadat att det bör avlivas omedelbart, får en veterinär eller en polisman och i brådskande fall någon annan genast avliva djuret.

Den som har avlivat djuret ska underrätta ägaren eller innehavaren av djuret om detta. Om det inte är möjligt, ska Länsstyrelsen underrättas.

*30 § ska inte användas för att avliva ett sjukt eller skadat djur mot ägarens vilja. I ett sådant fall bör länsstyrelsen besluta om omhändertagande och avlivning av djuret med stöd av 32 och 34 §§ djurskyddslagen. Se PM från Djurskyddsmyndigheten den 18 april 2005, diarienummer 2005-0584. Ett djur som påträffas så svårt sjukt eller skadat att det bör avlivas omedelbart, och har transporterats till veterinär av upphittaren eller någon annan kan avlivas med stöd av 30 § djurskyddslagen om ägaren inte kan nås.*

**31 §** Länsstyrelsen ska besluta att ett djur ska tas om hand om

1. djuret otillbörligt utsätts för lidande och detta inte rättas till efter tillsägelse av kontrollmyndigheten,
2. ett beslut som meddelats enligt 26 § inte följs och beslutet är av väsentlig betydelse från djurskyddssynpunkt,
3. ett beslut som meddelats enligt 29 § inte följs,
4. den som har djuret i sin vård har dömts för djurplågeri enligt 16 kap. 13 § brottsbalken, eller
5. den som har djuret i sin vård vid upprepade tillfällen dömts för brott enligt 36, 36 a eller 36 c § eller vid upprepade tillfällen varit föremål för beslut enligt 26 §.

**32 §** Trots det som föreskrivs i 31 § 1 om tillsägelse och rättelse ska länsstyrelsen eller Polismyndigheten besluta att ett djur som är utsatt för lidande omedelbart ska omhändertas om

1. det bedöms utsiktslöst att felet blir avhjälp, eller
2. ägaren till djuret är okänd eller inte kan anträffas, eller
3. det i övrigt bedöms absolut nödvändigt från djurskyddssynpunkt.

Om beslutet har meddelats av Polismyndigheten, ska beslutet underställas länsstyrelsen, som snarast ska avgöra om det ska fortsätta att gälla.

Omhändertagandet ska ske genom Polismyndighetens försorg.

**33 §** Beslut enligt 31 eller 32 § omfattar också avkomma som det omhändertagna djuret föder under omhändertagandet.

Sedan ett djur har omhändertagits får ägaren inte förfoga över djuret eller avkomma som omfattas av omhändertagandet utan tillstånd av länsstyrelsen.

**34 §** När länsstyrelsen beslutar om omhändertagande av djur, ska länsstyrelsen snarast fastställa om djuret ska säljas, överlåtas på annat sätt eller avlivas.

Om länsstyrelsen har beslutat att djuret ska säljas eller överlåtas på annat sätt och om det visar sig att beslutet inte kan verkställas, får länsstyrelsen i stället besluta att djuret ska avlivas.

Djuret ska säljas, överlåtas på annat sätt eller avlivas genom Länsstyrelsens försorg.

**35 §** Kostnader som uppkommer på grund av åtgärder enligt 31 eller 32 § får förskötteras av allmänna medel.

Om ett djur omhändertas enligt 31 eller 32 §, ska kostnaden slutligt betalas av den som åtgärden har riktats mot, om det inte finns särskilda skäl till annat.

Om ett omhändertaget djur har sålts genom Länsstyrelsens försorg, får kostnad som slutligt ska betalas av ägaren tas ut ur köpesumman.

### **Straffbestämmelser**

**36 §** Till böter eller fängelse i högst två år döms den som med uppsåt eller av oaktsamhet

1. bryter mot 3, 5, 6, 8-11, 13, 14, 16-19 a eller 21 §,
2. bryter mot en föreskrift som har meddelats med stöd av denna lag, eller
3. underlåter att följa ett sådant föreläggande eller bryter mot ett sådant förbud som avses i 29 §.

Om brottet har begåtts med uppsåt och avsett en förpliktelse av väsentlig betydelse från djurskyddssynpunkt, döms till fängelse i högst två år.

Om gärningen är att anse som ringa skall inte dömas till ansvar.

Till ansvar enligt denna paragraf döms inte om gärningen är belagd med samma eller strängare straff i brottsbalken.

**36 a §** Till böter eller fängelse i högst två år döms den som med uppsåt eller av oaktsamhet bryter mot skyldigheter, villkor eller förbud som finns i de EG-bestämmelser som kompletteras av lagen. Detta gäller dock inte, om överträdelsen avser bestämmelser om myndighetsutövning.

Om brottet har begåtts med uppsåt och avsett en förpliktelse av väsentlig betydelse från djurskyddssynpunkt, döms till fängelse i högst två år.

Om gärningen är att anse som ringa skall inte dömas till ansvar.

Till ansvar enligt denna paragraf döms inte om gärningen är belagd med samma eller strängare straff i brottsbalken.

**36 b §** Till böter döms den som uppsåtligen eller av oaktsamhet bryter mot en föreskrift som har meddelats med stöd av 22 a § andra stycket.

Om gärningen är ringa ska den inte medföra ansvar.

Om gärningen är belagd med samma eller strängare straff i brottsbalken, ska den inte medföra ansvar enligt denna paragraf.

**36 c §** Till böter eller fängelse i högst två år döms den som bryter mot förbudet i 9 a § att genomföra sexuella handlingar med djur.

Till ansvar enligt denna paragraf döms det inte om gärningen är belagd med samma eller strängare straff i brottsbalken.

## **Djurskyddsförordningen (1988:539)**

### **Kontrollmyndigheter**

**59 § 1 st.** Länsstyrelserna är behöriga myndigheter att utöva offentlig kontroll, om inte något annat framgår av 60 a §.

### **Förbud att ha hand om djur och omhändertagande av djur**

**71 §** Om Polismyndigheten finner att det finns förutsättningar för att besluta om förbud att ha hand om djur enligt 29 § djurskyddslagen (1988:534), ska myndigheten skyndsamt anmäla detta till länsstyrelsen. En sådan anmälan ska innehålla en redogörelse för omständigheterna i ärendet.

Första stycket gäller också om det finns förutsättningar för att omhänderta djur enligt 31 § djurskyddslagen.

## **Djurplågeri**

Djurplågeri är ett brott som alltid innebär att djur på något sätt har utsatts för lidande. Det skiljer djurplågeri från brott mot djurskyddslagen som inte alltid behöver innebära att djur har utsatts för lidande. I det senare fallet kan det röra sig om att djuret har utsatts för en oacceptabel risk för lidande genom brott mot djurskyddslagstiftningens förebyggande regler.

### **Brottsbalken (1962:700), 16 kap. Om brott mot allmän ordning**

**13 §** Om någon uppsåtligt eller av grov oaktsamhet, genom misshandel, överansträngning eller vanvård eller på annat sätt, otillbörligen utsätter djur för lidande, dömes för djurplågeri till böter eller fängelse i högst två år.

*En fällande dom för djurplågeri innebär enligt 29 § 1 st. punkt 4 djurskyddslagen att länsstyrelsen ska meddela djurförbud för den skyldige om det inte är uppenbart att ett upprepande inte kommer att inträffa.*

## 12. Upphittat djur

### **Ett djur som är borttappat räknas som hittegods och faller under hittegodslagen.**

Det innebär att om du omhändertar ett borttappat djur är du skyldig att anmäla det till polisen.

### **Borttappat eller övergivet?**

Det kan vara svårt att avgöra om ett djur är borttappat eller övergivet. Polisen får utifrån en helhetsbedömning av omständigheter försöka avgöra det.

En löslöpande hund behöver inte alltid vara borttappad. Ett exempel är en jakthund som en jägare släppt i skogen i samband med jakt. Utgångspunkten bör ändå vara att djuret är bortsprunget om inte annat framgår. Vid bedömning av katter bör särskild hänsyn tas till att katter regelmässigt strövar fritt utan att anses som bortsprungna.

Om polisen hittar ägaren måste han eller hon hämta djuret inom en viss tid annars övergår äganderätten till staten. Om ett djur tillfaller staten innebär det att djuret kommer att säljas eller i vissa fall avlivas.

### **Äganderätt för hundar**

När det gäller hundar måste ägaren återta hunden inom fem dagar från det han eller hon underrättades om fyndet annars tillfaller hunden staten.

Samma sak gäller om ägaren inte är känd inom tio dagar från det att den upphittade hunden anmäldes till polisen.

### **Äganderätt för andra djur**

När det gäller andra husdjur än hundar kan du som upphittare få behålla djuret efter en viss tid, om du vill det.

Djuret tillfaller upphittaren:

1. Om ägaren inte är känd inom tre månader från det fyndet anmäldes hos polisen,
2. Om inte ägaren hämtar djuret inom en månad från det han eller hon underrättats om fyndet,
3. Om ägaren till djuret inte vill ha tillbaka det.

Om du som upphittare vill ha djuret är du skyldig att ersätta polisen vad det kostat att hantera djuret under tiden. Betalar du inte inom en månad tillfaller djuret staten.

### **Vilda djur**

Vilda djur är aldrig hittegods eftersom de saknar ägare. Vilda djur som anträffas döda tillfaller jakträttsinnehavare eller i vissa fall staten.

Om du kört på ett vilt djur av större slag, exempelvis ett rådjur eller en hjort, är du enligt jaktförordningen skyldig att göra en polisanmälan.

## Hittegods

### Lag (1938:121) om hittegods

**4 §** Om ägaren till hittegods inte blir känd inom tre månader från det att fyndet anmäldes till Polismyndigheten, tillfaller godset upphittaren. Detsamma gäller om ägaren inte hämtar ut godset inom en månad från det att han eller hon underrättats om fyndet av Polismyndigheten, eller om ägaren i annat fall kan anses ha avstått sin rätt till godset. Upphittaren är dock skyldig att betala Polismyndighetens kostnader i anledning av fyndet. Om godset är i Polismyndighetens vård och upphittaren inte inom en månad efter uppmaning betalar myndighetens kostnader, eller om han eller hon annars kan anses ha avstått sin rätt till godset, tillfaller godset staten. *Lag (2014:605).*

**4 a §** I stället för vad som sägs i 4 § gäller i fråga om en hund att hunden tillfaller staten, om ägaren inte återtar hunden inom fem dagar från det att han eller hon underrättades om fyndet eller, om ägaren inte är känd, inom tio dagar från det att fyndet anmäldes till Polismyndigheten. *Lag (2014:605).*

### Rikspolisstyrelsens föreskrifter och allmänna råd om hantering av hittegods (FAP 650-1)

#### Djur

6 § Uppgifter om upphittade sällskapsdjur ska registreras i Polisens hittegodssystem. Anmälan om försvunna sällskapsdjur ska registreras i RAR (Rationell anmälningsrutin).

#### Efterforskning av ägare (allmänna råd)

När det gäller hundar, katter och andra husdjur bör förekomst av öron- och chipmärkning kontrolleras. Chip som normalt sätts i nacken kan dock förflytta sig varför hela kroppen bör genomsökas. Hundens identitet kontrolleras i både Svenska Kennelklubbens och Jordbruksverkets centrala hundregister.

#### Förvaring av hittegods (allmänna råd)

I normalfallet bör Polismyndigheten besluta att hittegods ska förvaras hos Polismyndigheten. Undantag härifrån bör göras endast om särskilda skäl föreligger, såsom när

- hittegodset är ett djur.

#### Förvaring och vård av hittegods (allmänna råd)

Förvaring av djur som tagits emot av polismyndigheten bör ske hos djurstall eller hos enskild person (fodervärd) som är lämplig för uppdraget.

Är förvaringen förenad med stora kostnader eller om det finns särskilda skäl bör polismyndighet låta sälja djuret tidigare än de tre månader som stadgas i 4 § hittegodslagen och beträffande hund de tio dagar som stadgas i 4 a § hittegodslagen. Kostnaden bör bedömas med utgångspunkt i djurets värde. Särskilda skäl kan vara att djuret är så speciellt att en lämplig fodervärd inte kan hittas.

Har djur tillfallit staten enligt hittegodslagen kan i vissa fall djuret avlivas med stöd av 5 § lagen (1974:1066) om förfarande med förverkad egendom och hittegods m.m. Innan beslut fattas om avlivning bör lokal djurskyddsorganisation få möjlighet att ta hand om djuret.

Bestämmelser om hur djur ska tas om hand finns i djurskyddslagen (1988:534), djurskyddsförordningen (1988:539) samt föreskrifter som meddelas av Statens jordbruksverk.

**Kostnader för godsets omhändertagande m.m.**

12 § Enligt 3 § hittegodslagen har såväl Polismyndigheten som upphittaren rätt att få skälig ersättning av ägaren för sina kostnader för godsets omhändertagande. Om godset tillfaller upphittaren är denne enligt 4 § samma lag skyldig att ersätta polismyndigheten för dess kostnader i anledning av fyndet.

**Kostnader för godsets omhändertagande m.m. (allmänna råd)**

Sådana kostnader som avses i 3 och 4 §§ hittegodslagen kan exempelvis vara särskilda utlägg för transporter, porto, telefonsamtal, värdering, förvaringsåtgärder, uppställning av djur, åtgärder för att efterforska ägaren och upphittarens förlorade arbetsförtjänst. Består hittegodset av kontanter bör Polismyndigheten inte ta ut någon ersättning för sina kostnader. Polismyndigheten bör hålla godset inne till dess lösensumman betalats.

# 13. Vidare läsning

## 13a. Avlivning mot djurägarens vilja kan vara skadegörelse

SVENSK VETERINÄRTIDNING, nummer 7 • 2005

### Avlivning mot djurägarens vilja kan vara skadegörelse

ANDERS GUSTAFSSON, jurist och LOTTA BERG, lag veterinär, Örebro.\*

Får en veterinär utan myndighetsställning, av djurskadskad avliva djur även om djurägaren inte vill det? Djurskademyndigheten skickade i mitten av april ut en PM i ärendet till landets lämnare, och denna PM sammanfattas här av ansvarig jurist. Kortfattat tolkar Djurskademyndigheten författningarna så att en praktiserande veterinär inte får avliva djur mot ägarens vilja.

En personliga en lagad med någon uttryckliga vilja. Av 30 % andra stycket djurskademyndigheten framgår att det är underförstått att djurägarens eller djurinnehavarens åsikter är rådande och inte kan inhärmas. Detta stöds också av skrivningen i femta stycket att djuret skall "påräffas", inte att djuret "är", "svårt sjuk" eller "skadat". En djur som av sin ägare tagits till en veterinärklinik eller som finns i en behandling ditt veterinär kallars kan alltså inte anses ha "påräffats". I Finland och Norge, som har en reglering motlik den svenska, framgår detta ännu tydligare.

**VETERINÄR FÅR INTE AVLIVA DJUR MOT ÄGARENS VILJA**  
Enligt Djurskademyndigheten mening kan 30 % djurskademyndigheten inte användas för att avliva djur mot ägarens vilja. Det är också mycket tveksamt om sådant avlivning kan ske om ägaren är känd och hans åsikter inte kan inhärmas.  
**NÖDBESTÄMMELE**  
Avlivning av djur mot ägarens uttryckliga vilja utgör enligt brottsbalken skadegörelse i juridisk mening. Därmed blir även följande löstakt.  
I 24 kapitlet av brottsbalken behand-

Följan har uppmärksammat om det är möjligt för en veterinär att, med stöd av 30 % djurskademyndigheten, avliva djur mot ägarens vilja. 30 % djurskademyndigheten svarar följande:  
"30 % Tilläggas ett djur så svårt sjukt eller skadat att det bör avlivas omedelbart. För en veterinär eller en poliklinik och i holkande fall någon annan godast avliva djuret.  
Den som har avlivat djuret skall underlätta ägaren eller innehavaren av djuret om detta. Om detta inte kan ske, skall poliklinikens underlätta."



Följan Djurskademyndigheten mening kan 30 % djurskademyndigheten inte användas för att avliva djur mot ägarens vilja, även om djuret är svårt sjuk och skadat.

**SVITE ATT FÖRKORTA LIDANDET**  
I förarbetena till bestämmelsen anges bland annat att syftet är att i så stor utsträckning som möjligt förskota lidandet hos ett svårt sjukt eller skadat djur. Det kan på samtycke som förenat i 1984 års djurskademyndigheten enligt förarbetena inte krävs i den nya lagen.  
Att krävs på samtycke inte krävs är inte samma sak som att det är möjligt

## 13b. Veterinär sekretess

SVENSK VETERINÄRTIDNING, nummer 11 och 14, 2010

### Veterinär sekretess

LOTTA TENSTROM-HOFFBERG, lag veterinär, Jönköping\*

Författaren har sammanfattat och tolkat den aktuella lagstiftningen gällande veterinär sekretess, i en första artikel så två som tredje tystnadsplik för veterinärer. Genomgången visar bland annat att den veterinära sekretessen är mer långtgående än vad den veterinära ansvarsansvaranden tidigare angivit.



Den veterinära sekretessens omfattning har länge varit ett ämne för diskussion och gränsen för vad som får vara vidare har varit osäkra.

Den veterinära sekretessens omfattning har länge varit ett ämne för diskussion. Gränserna är alltså inte klara, och fall i Ansvarsnämnden har slutat med påföljder för att uppgifter som kan ha omfattas av sekretess inte har uppgivits. Ansvarsnämnden har på detta sätt givit veterinärer en känsla av osäkerhet om uppgifter – en upplysningsplikt – om potentiellt sekretessbelagda uppgifter.  
Denna artikel är den första i en artikelserie om vad det är en artikelserie om vad det är. Första delen behandlar veterinär sekretess och den andra veterinär upplysningsplikt och hur den förhåller sig till sekretessen. Tredje delen behandlar på jurist kandidatprogrammet (Djurvet) Ulla Håkansson, juridiska institutionen vid Uppsala Universitet), som publicerades 2009. Sedan dess har de författningar som grundar sekretessen för veterinärer utgavs av nya, och artiklarna behandlar de idag aktuella författningarna. Översikt av artiklarna vad gäller statliga veterinärer endast omfattar sekretessen uppgiftsgivningsbaserat, alltså begreppet som sker på uppdrag av myndighet.

**TYSTNADSPLIKT**  
I 1984 års djurskademyndigheten enligt förarbetena inte krävs i den nya lagen.  
Att krävs på samtycke inte krävs är inte samma sak som att det är möjligt  
vidas bland annat yrkandefrihet. RF 2 kap 12 § ger dock en möjlighet att begränsa yrkandefriheten, vilket skett genom riksdagen i lag. På detta sätt möjliggörs utvärdering av yrkandefrihet eller sekretess. I yrkandefrihetsutredningen (YF) 2 kap 1 § står fast att varje svensk medborgare har rätt att ta del av allmän handling till framtände av ett framtidsmyndighet och en allmän upplysning (offentlighetsprincipen). En bestämmelse som förenar för att lagas och bevara uppgifterna (artikel 10, 1977, 1977, 1977) och behåller således inte nödvändigtvis vara skivet utan kan även vara en uppgift (YF 2 kap 1 § 1 a) som också kan avläsas med hjälp av tekniska hjälpmedel. En allmän handling är en handling som förvaras hos myndighet och är inkommande till eller utgående

hos myndighet. Detta medför att samtliga handlingar inkomna till eller utgående hos Dnr/riksvetenarierna (Dnr/riksvetenarierna) och som dessutom förvaras eller är allmänna handlingar och allmänna handlingar är som huvudregel offentliga. Mer om begreppet handling, inkommande till och utgående hos, se Lillaström eller Stenlund (4, 6).  
Någon motsvarande bestämmelse om offentlighet för handlingar finns inte för privata aktörer (veterinärer). Som grundregel är det med andra ord bara myndigheter som har en skyldighet att lämna ut handlingar.  
Rätten att ta del av allmänna handlingar för enligt YF 2 kap 2 § begränsas om det är påkallat med hänsyn till vissa intressen. Bland annat intresset att förebygga eller beivra brott och skyddet för

### 13c. Djurplågeri enligt Brottsbalken



UPPSALA  
UNIVERSITET

Juridiska institutionen  
Vårterminen 2015

Examensarbete i straffrätt  
15 högskolepoäng

**Djurplågeri enligt BrB 16:13**  
med fokus på djurs lidande

Författare: Romana Hjalmarson Vertovec  
Handledare: Universitetslektor Eva Johnsson



### 13.d Våld mot djur och våld i nära relationer





### 13e. Samband mellan våld mot djur och våld mot människor

Vid misstanke om att ett djur har blivit utsatt för misshandel, våld eller annan vanvård kan det finnas anledning att reflektera över djurägarnas situation.

Våld mot djur kan vara fysiskt med slag och sparkar eller psykiskt genom att skrämma och skapa en otrygg tillvaro. Det kan också handla om vanvård – att inte se till djurets grundläggande behov av omsorg. Våld mot djur kan även användas för att kontrollera eller hota personer i djurets närhet.

Majoriteten av Sveriges kvinnojourer har mött våldsutsatta kvinnor och barn som upplevt våld mot djur. De möter även kvinnor som stannar kvar i relationer för att skydda djuren.

Den ena parten i en våldsrelation kan vara i stort behov av hjälp. Det är dock en mycket känslig situation varför det kan vara näst intill omöjligt att i samband med besöket på kliniken tala med den som man tror behöver hjälp. Särskilt om det finns barn som man misstänker far illa så kan man göra en orosanmälan till socialtjänsten. Oro för djuret anmäls till länsstyrelsen.

Länsstyrelsen har en informativ broschyr som heter Våld mot djur och våld i nära relationer. Den finns på Länsstyrelsens hemsida, sök på broschyrens titel.

### 13f. Abuse in animals



Abuse in animals  
and humans Links p

### 13g. Läsa-vidare-tips, två böcker på engelska för den som är särskilt intresserad av ämnet:

<https://www.bva.co.uk/Workplace-guidance/Ethical-guidance/Abuse-in-animals-and-humans/>

<https://sesambandet.wordpress.com/>

<http://www.thelinksgroup.org.uk/>

<https://www.amazon.com/Animal-Abuse-Unlawful-Killing-veterinary/dp/0702028789>

<http://eu.wiley.com/WileyCDA/WileyTitle/productCd-0470961627.html>