

■ ■ ■ månadens epiztel



Utredning pågår för att kunna utesluta paratuberkulos hos en avlivad älg i en djurpark. Fem nya *Salmo-*



nella dublin-smittade besättningar har upptäckts i Skåne och bovint herpesvirus-4 har för första gången diagnostiserats hos nötkreatur i Sverige. Epizteln är denna gång sammanställd av Karin Sannerud, Jordbruksverket.

UTREDNING OM PARATUBERKULOS HOS HÄGNAD ÄLG

En älg som hållits i en djurpark avlivades efter längre tids sjukdom med avmagring och diarré. Huvudmisstanken var tarminflammation med klostridier och nutritionellt orsakad våmacidos. I och med den kliniska bilden med gradvis avmagring och diarré i kombination med inflammerad tarm, väcktes också misstanke om paratuberkulos.

Den inledande undersökningen med PCR för uteslutande av paratuberkulos var negativ. Den kompletterande odlingen kommer att fortgå i flera månader, men eftersom PCR-resultatet är negativt är sannolikheten för att paratuberkulos skulle finnas vid odlingen mycket, mycket låg. Om PCR-undersökningen är negativ införs inga restriktioner i besättningen men innan ärendet avslutas går odlingen till slutavläsning, om även den är negativ.

Paratuberkulos drabbar idisslare, men finns även beskrivet hos icke-idisslare såsom noshörning, kanin, grävling och björn.

SALMONELLA DUBLIN I SKÅNE

Sedan hösten 2012 har *Salmonella dublin*-smitta konstaterats i åtta skånska mjölk- och kött-djursbesättningar, samtliga inom Hörby och Sjöbo kommuner. Infektion med *S dublin* ger ofta upphov till sänkt mjölkproduktion och

ökad sjuklighet i lunginflammation och diarré hos kalvar. *S dublin* har annars inte påträffats i Skåne under de senaste decennierna, men har påvisats hos nötkreatur i andra delar av landet i varierande utsträckning.

Efter att *S dublin* påvisats hos djur i två besättningar hösten 2012 genomfördes en smittspårning i närmare tio besättningar. Vid denna hittades inga fler smittade besättningar. När ytterligare en infekterad besättning upptäcktes hösten 2013 och den inte kunde kopplas till de tidigare fallen utökades smittspårningen. I samband med det arbetet har nu ytterligare fem smittade besättningar upptäckts. I nuläget pågår en omfattande smittspårning och hittills har ytterligare drygt 15 besättningar provtagits med anledning av olika former av kontakter med de smittade besättningarna. Det kan handla om kontakter t ex via djur, maskinsamverkan, beten eller vattendrag.

Eftersom denna nötkreatursbundna salmonellatyp under flera decennier inte påvisats i den här delen av landet finns det anledning att se allvarligt på situationen. Området där de smittade besättningarna ligger är också mycket djurtätt. SVA och Jordbruksverket har ett nära samarbete för att smittspårningen ska bli så effektiv och snabb som möjligt.

Den uppkomna situationen aktualiserar behovet av rådgivning till djurägare om hur de

■ ■ ■ Telefonnumret till SVAs epizootologjour är 018-67 40 01.

■ ■ ■ Detta nummer kan enbart användas då SVAs växel är stängd, dvs utanför ordinarie arbetstid. Epizootijouren ger råd och hjälp till veterinärer vid misstanke om epizootisjukdom. Provsvar eller allmänna råd kan inte ges på detta nummer.



själva kan bidra till att skydda sina djur mot smitta, både vad avser yttre och inre smittskydd.

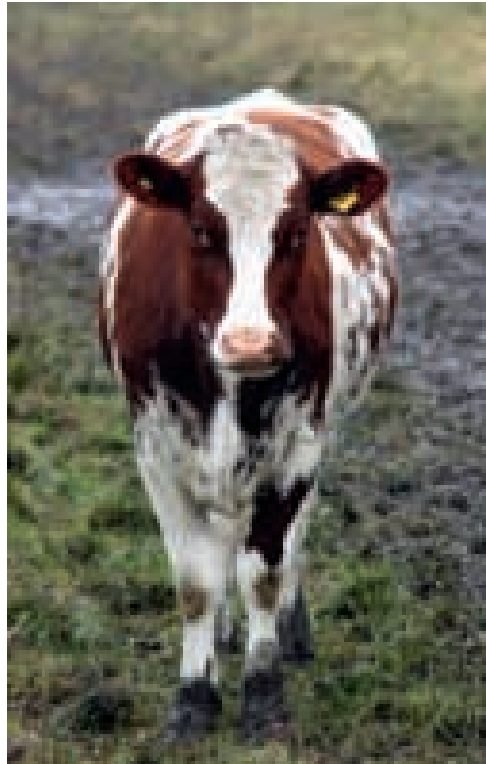


Foto: Ulf Nylen

Bovint herpesvirus-4 (BoHV-4) har för första gången diagnostiserats hos nötkreatur i Sverige.

BHV-4

Bovint herpesvirus-4 (BoHV-4) har för första gången diagnostiserats hos nötkreatur i Sverige. Viruset påvisades i anslutning till en forskningsstudie med syfte att kartlägga bakterieflora, eventuell förekomst och omfattning av infektion med BoHV-4 vid akut livmoderinfektion hos svenska kor.

BoHV-4 hör till släktet Rhadinovirus inom subfamiljen Gammaherpesvirus och har påvisats i nötpopulationer i olika delar av världen inklusive Europa och USA. Viruset har isolerats från luftvägar, reproduktionsorgan och aborterade foster men också från kliniskt friska djur. Infektion med BoHV-4 resulterar i en kvarstående latent infektion, lokaliserad till makrofager. Genom påverkan av bakteriell infektion kan den latent virusinfektionen övergå till en aktiv virusförökning när BoHV-4 som har affinitet till cellerna i livmodern når dessa via makrofagerna. Infektion med BoHV-4 förorsakar kraftiga vävnadsskador som, tillsammans med den bakteriella infektionen, kan ge svårartade inflammationer. Experimentella studier och erfarenhet från kliniska fall har visat att infektion med BoHV-4 kan utgöra en av bakomliggande orsaker till olika reproduktionsstörningar hos ko inklusive omlöpningar.

noterat

SLU på plus 2013

Med en miljon kronor i överskott på en omslutning om drygt tre miljarder kronor redovisar SLU i princip ett nollresultat för 2013. Det betyder att universitets ekonomiska återhämtning går snabbare än planerat, enligt ett pressmeddelande den 19 februari. Ekonomin är nu i balans.

Bakom det goda resultatet ligger det pågående omställningsprogrammet, som bland annat inneburit en personalminskning med 3,8 procent och en neddragning av utbildningsvolymen (fristående kurser). Samtidigt anser universitetet att man klarar sina prestationer inom utbildningen och att SLU hävdar sig väl i konkurrensen om forskningsanslag. Andelen vetenskapliga publiceringar håller sig på samma nivå som året innan, 1 370 artiklar och reviews, vilket innebär att SLU ligger kvar på sin andel om sex procent av den totala publiceringen i Sverige.

Antalet anställda är cirka 3 700. En betydande del av personalminskningarna har kunnat ske genom att pensionsavgångar och tidsbegränsade anställningar inte har återbesatts. Andelen kvinnliga professorer ökar sakta och kvinnorna utgör nu 27 procent av professorskåren.



Foto: Jenny Sverinäs-Guller, SLU

SLU hamnade på plus 2013 bland annat på grund av personalminskning och neddragning av utbildningsvolymen.

Av årsredovisningen framgår att grundutbildningen redovisar nollresultat efter flera år av underskott och efter regeringens neddragning av anslaget 2012. Utbildningsvolymen har minskats genom att man dragit ned på antalet kurser. Trots detta uppfylls regeringens mål för utbildningen (3 879 helårsstudenter). Antalet forskarstuderande var 700, något färre än året innan. ■